

**SPIS TREŚCI:**

nr rozdziału	treść	strona
<b>I</b>	<b>WSTĘP</b>	<b>3</b>
<b>II</b>	<b>UWARUNKOWANIA – DIAGNOZA STANU ISTNIEJĄCEGO</b>	<b>4</b>
<b>1.</b>	<b>Ogólna charakterystyka gminy</b>	<b>4</b>
1.1.	Położenie	4
1.2.	Rzeźba terenu	4
1.3.	Warunki geologiczne i obszary osuwiskowe	4
1.4.	Warunki klimatyczne	5
1.5.	Surowce mineralne	6
1.6.	Warunki wodne	6
1.7.	Warunki glebowe	6
1.8.	Świat roślinny i zwierzęcy	6
<b>2.</b>	<b>Uwarunkowania wynikające ze stanu i funkcjonowania środowiska przyrodniczego, źródła zagrożeń</b>	<b>8</b>
2.1.	Stan czystości wód powierzchniowych	8
2.2.	Jakość wód podziemnych	8
2.3.	Stan czystości powietrza	8
2.4.	Klimat akustyczny	8
2.5.	Zagrożenia powodziowe i tereny zalewowe	8
<b>3.</b>	<b>Uwarunkowania wynikające ze stanu i funkcjonowania rolniczej przestrzeni produkcyjnej</b>	<b>9</b>
3.1.	Przydatność rolnicza gruntów	9
3.2.	Wykorzystanie i zainwestowanie użytków rolnych	9
3.3.	Leśnictwo	10
<b>4.</b>	<b>Uwarunkowania wynikające z dotychczasowego zainwestowania terenu</b>	<b>11</b>
4.1.	Sieć osadnicza	11
4.2.	Rodzaje i funkcje zabudowy	11
4.3.	Działalność gospodarcza na terenie gminy	12
<b>5.</b>	<b>Uwarunkowania wynikające ze stanu funkcjonowania komunikacji</b>	<b>12</b>
5.1.	Komunikacja drogowa	12
<b>6.</b>	<b>Infrastruktura techniczna</b>	<b>13</b>
6.1.	Zaopatrzenie w wodę	13
6.2.	Odprowadzanie i unieszkodliwianie ścieków	13
6.3.	Odprowadzanie i unieszkodliwianie odpadów	13
6.4.	Zaopatrzenie w gaz	13
6.5.	Zaopatrzenie w energię ciepłą	13
6.6.	Zaopatrzenie w energię elektryczną	13
6.7.	Telekomunikacja	13
<b>7.</b>	<b>Uwarunkowania społeczno-demograficzne</b>	<b>13</b>
7.1.	Rozwój liczebny ludności – prognoza liczby ludności	13
<b>8.</b>	<b>Uwarunkowania wynikające ze stanu dziedzictwa kulturowego i zabytków</b>	<b>19</b>
8.1.	Podstawa opracowania	19
8.2.	Wartości historyczno – krajobrazowe wsi Koszarawa	20
8.3.	Obiekty wpisane do rejestru zabytków	20
8.4.	Obiekty wnioskowane do objęcia ochroną	21
8.5.	Nieruchome zabytki archeologiczne	23
8.6.	Wnioski konserwatorskie	23

<b>III</b>	<b>KIERUNKI ZAGOSPODAROWANIA PRZESTRZENNEGO GMINY</b>	<b>24</b>
<b>1.</b>	<b>Główne funkcje rozwojowe gminy</b>	<b>24</b>
<b>2.</b>	<b>Cele rozwoju gminy</b>	<b>24</b>
2.1.	Cele gospodarcze i przestrzenne	24
2.2.	Cele społeczne	24
2.3.	Cele ochronne	24
<b>3.</b>	<b>Kierunki zmian w strukturze przestrzennej gminy</b>	<b>25</b>
3.1.	Kierunki rozwoju sieci osadniczej	25
3.2.	Kierunki zmian w strukturze przestrzennej	25
<b>4.</b>	<b>Kierunki i zasady dotyczące zagospodarowania oraz użytkowania terenów</b>	<b>26</b>
4.1.	Jednostki funkcjonalno-przestrzenne	26
4.2.	Mieszkalnictwo	27
4.3.	Usługi i administracja	29
4.4.	Tereny usług turystyki, rekreacji i sportu	30
4.5.	Tereny usług związanych z obsługą wyciągów narciarskich	31
4.6.	System komunikacji	31
4.7.	System inżynierii komunalnej	32
<b>5.</b>	<b>Kierunki i zasady ochrony środowiska naturalnego</b>	<b>34</b>
5.1.	Ochrona wód	34
5.2.	Obszary narażone na niebezpieczeństwo powodzi	35
5.3.	Obszary osuwiskowe	36
5.4.	Wykorzystanie wód geotermalnych	36
5.5.	Ochrona lasów	36
5.6.	Obszar „Natura 2000”	37
<b>6.</b>	<b>Zasady ochrony dziedzictwa kulturowego i zabytków</b>	<b>37</b>
6.1.	Strefy ochrony konserwatorskiej	37
6.2.	Zasady polityki przestrzennej w terenach objętych strefami	40
<b>7.</b>	<b>Kierunki i zasady kształtowania rolniczej i leśnej przestrzeni produkcyjnej</b>	<b>41</b>
7.1.	Kierunki wykorzystania użytków rolnych	41
7.2.	Kierunki rozwoju obszarów wiejskich	42
7.3.	Grunty orne oraz użytki zielone	42
7.4.	Tereny lasów, zadrzewień oraz zalesień	43
8.	Tereny cmentarzy	43
9.	Tereny wód powierzchniowych	44
<b>10.</b>	<b>Obszary problemowe</b>	<b>44</b>
<b>11.</b>	<b>Obszary wymagające sporządzenia miejscowych planów zagospodarowania przestrzennego</b>	<b>44</b>
<b>12.</b>	<b>Inwestycje celu publicznego</b>	<b>45</b>
12.1	Inwestycje o znaczeniu ponadlokalnym	45
12.2	Inwestycje o znaczeniu lokalnym	45
<b>13.</b>	<b>Uzasadnienie zawierające objaśnienia przyjętych rozwiązań oraz synteza ustaleń projektu studium</b>	<b>45</b>

Rysunki studium w skali 1:10 000 (odrębne plansze):

1. Uwarunkowania
2. Kierunki zagospodarowania przestrzennego
3. Zasady ochrony dziedzictwa kulturowego

Spis rysunków zamieszczonych w tekście:

- Rysunek 1* Położenie administracyjne gminy  
*Rysunek 2* Położenie w regionach fizyczno-geograficznych  
*Rysunek 3* Tereny zagrożenia powodzią i tereny osuwiskowe  
*Rysunek 4 – 8* Historyczne fazy rozwoju przestrzennego wsi Koszarawa  
*Rysunek 9* Zasięg strefy ochrony sanitarnej ujęcia wody na Koszarawie  
*Rysunek 10* Położenie planowanego zbiornika retencyjnego „Tajch”  
*Rysunek 11* Obszar potencjalny „Natura 2000 – Góra Soła z Koszarawą”  
**Kierunki zagospodarowania przestrzennego-zał.nr 2 (pomniejszenie)**

## **I. WSTĘP**

Podstawą opracowania jest Uchwała NR V/30/07 Rady Gminy w Koszarawie z dnia 23 marca 2007r. w sprawie przystąpienia do sporządzenia studium uwarunkowań i kierunków zagospodarowania przestrzennego Gminy Koszarawa.

Opracowanie wykonane zostało zgodnie z Ustawą o planowaniu i zagospodarowaniu przestrzennym z dnia 27 marca 2003 r. oraz Rozporządzeniem Ministra Infrastruktury z dnia 28 kwietnia 2004r. w sprawie zakresu projektu studium uwarunkowań i kierunków zagospodarowania przestrzennego gminy.

Studium składa się z:

1. Części opisowej i graficznej określającej **uwarunkowania**, zawierającej:
  - 1) treści związane ze stanem istniejącym, czyli diagnozę aktualnej sytuacji gminy i uwarunkowań jej rozwoju, (na podstawie informacji otrzymanych od jednostek samorządu lokalnego, Urzędu Statystycznego, opracowań specjalistycznych, oraz inwentaryzacji terenowej i analiz własnych),
  - 2) planszę uwarunkowań przedstawiającą diagnozę stanu istniejącego,
2. Części opisowej i graficznej określającej **kierunki zagospodarowania przestrzennego gminy**, zawierającej:
  - 1) treści związane z określeniem kierunków zmian w strukturze przestrzennej gminy,
  - 2) rysunek studium przedstawiający kierunki zagospodarowania przestrzennego gminy.
3. Dokumentacji prac planistycznych.

Projekt rysunku studium sporządzony został na kopii mapy topograficznej w skali 1:10 000, zgodnie z wyżej podanym Rozporządzeniem.

**Studium uwarunkowań i kierunków zagospodarowania przestrzennego gminy Koszarawa nie stanowi prawa miejscowego. Stwarza jednak podstawy do ustalania, w sporządzanych w następnej kolejności planach miejscowych, regulacji dotyczących przeznaczenia i szczegółowych zasad zagospodarowania poszczególnych terenów.**

Tekst i rysunek studium „Kierunki zagospodarowania przestrzennego gminy” oraz rozstrzygnięcie o sposobie rozpatrzenia uwag stanowią załączniki do uchwały o uchwaleniu studium.

### **Materiały źródłowe:**

- 1) Opracowanie ekofizjograficzne dla terenu gminy Koszarawa – Przedsiębiorstwo Innowacyjno-Wdrożeniowe Ochrony Środowiska „Ekotest” A.P. Socha 2006r.
- 2) Dokumentacja historyczno-konserwatorska wsi Koszarawa – Dokumentacja Zabytków i Projekty Konserwatorskie – Spółka Cywilna, autor Tadeusz Śledzikowski, Marek Grabski –Kraków 1993r.
- 3) Katalog osuwisk – Instytut Geologiczny Oddział Karpacki, Kraków 1975r.
- 4) Mapa glebowo – rolnicza wsi Koszarawa sporządzona przez Wojewódzkie Biuro Geodezji i Terenów Rolnych w Krakowie( pod nadzorem naukowym IUNG w Puławach) w latach 1960-1970
- 5) Mapy glebowo –rolnicze oraz kierunki ich wykorzystania – Tadeusz Witek – IUNG Puławy 1973r.
- 6) Powszechny Spis Rolny 2002r. – Urząd Statystyczny w Katowicach.
- 7) Studium określające granice bezpośredniego zagrożenia powodzią dla terenów nieobwałowanych w zlewni Soły – Regionalny Zarząd Gospodarki Wodnej – Kraków 2006r.
- 8) Program małej retencji dla województwa śląskiego – Śląski Zarząd Melioracji i Urządzeń Wodnych w Katowicach 2002r.
- 9) Strategia Rozwoju Województwa Śląskiego na lata 2000 – 2020
- 10) Plan Zagospodarowania Przestrzennego Województwa Śląskiego

## II UWARUNKOWANIA – DIAGNOZA STANU ISTNIEJĄCEGO

### 1. Ogólna charakterystyka gminy

#### 1.1. Położenie

Gmina Koszarawa leży w południowo-wschodniej części województwa śląskiego i wschodniej części powiatu żywieckiego (*rysunek nr 1*). W skład gminy wchodzi jedna jednostka administracyjna – wieś Koszarawa, z kilkoma przysiółkami, z których wyróżnia się Bystra i Cicha.

Powierzchnia gminy wynosi 3136 ha.

Administracyjnie gmina graniczy:

- od południa i zachodu – z gminą Jeleśnia, leżącą w powiecie żywieckim,
- od wschodu – z gminą Zawoja, leżącą w powiecie suskim (woj. małopolskie),
- od północy – z gminą Stryszawa, leżącą w powiecie suskim (woj. małopolskie).

Pod względem fizycznogeograficznym (*rysunek 2*) gmina Koszarawa znajduje się na terenie prowincji Karpaty Zachodnie, podprowincji Zewnętrzne Karpaty Zachodnie, w makroregionie Pogórze Zachodnio-Beskidzkie, regionie Beskidu Żywieckiego (część południowa gminy) i Beskidu Makowskiego (część północna gminy).

#### 1.2. Rzeźba terenu

Ukształtowanie terenu jest zróżnicowane - część południowo-zachodnią, zachodnią i północno-zachodnią obejmuje dolina rzeki Koszarawy o rzędnej ok. 520m - 686m n.p.m., jej główny dopływ – potok Bystra przecina równoleżnikowo teren gminy w części południowej.

Większość terenu gminy jest górzysta, w wyższych partiach pokryta lasami, poprzecinana wąskimi dolinami potoków wypływających ze stromych stoków górskich.

Najwyższym wzniesieniem jest Jałowiec (1111m.npm) i Lachów Groń (1045m. n.p.m).

#### 1.3. Warunki geologiczne i obszary osuwiskowe

Pod względem geologicznym gmina Koszarawa należy do Karpat Zewnętrznych – gór płaszczowinowych wypiętrzonych w orogenezie alpejskiej. Budują je utwory wieku kredowego i trzeciorzędowego (utwory fliszowe wykształcone w postaci naprzemianległych warstw łupków i piakowców z domieszką margli, wapieni i zlepieńców) oraz utwory czwartorzędowe.

Utwory fliszowe charakteryzują się silnymi zaburzeniami tektonicznymi i nasunięciami płaszczowinowymi, co powoduje zmienny bieg i upad warstw (40-70 stopni) nachylonych w różnych kierunkach.

Strukturalnie teren gminy leży w obrębie płaszczowiny magurskiej, gdzie występują utwory trzeciorzędowe- paleoceńskie piaskowce glaukonitowe i łupki warstw magurskich i podmagurskich o strukturze średnio i gruboziarnistej, gruboławicowe. Poprzekładane są cienkimi warstwami łupków ciemnych lub zielonkawych są dość odporne na wietrzenie.

Część południowa gminy położona w Beskidzie Żywieckim zbudowana jest z oligoceńskich piaskowców i łupków warstw krośnieńskich, łupków, margli i rogowców warstw menilitowych z przerostami łupków pstrych i piaskowców ciężkowickich z dużą zawartością rumoszu skalnego.

Utwory czwartorzędowe występują głównie w obniżeniach dolin rzecznych – ropy, gliny i piaski zwiertelinowe i aluwialne pleistoceny i holoceny – w dolinie rzeki Koszarawy ich miąższość dochodzi do 6m.

W utworach czwartorzędu, miocenu i dewonu występują **zbiorniki wód geotermalnych**:

- w utworach czwartorzędowych – w dolinie rzeki Koszarawy i jej dopływów występują zbiorniki porowe o temperaturze wód 6°C – 10°C,
- w utworach fliszu karpackiego – w piaskowcach godulskich i lgockich występują zbiorniki o średniej porowatości (ok. 15%) i przepuszczalności. Temperatura wód – od 30°C do 50°C,
- w utworach miocenu występują zbiorniki o charakterze porowym i temperaturze wody ok. 55°C,
- w utworach dewońskich występują:
  - 1) zbiornik w utworach węglanowych dewonu górnego i środkowego, znajdujący się w północnej części gminy, o miąższości od 0 do 500m, porowatości ok. 10% i temperaturze wody 60°C, oraz zbiornik piaskowcowy dolnodewoński o miąższości od 0 do 100m, porowatości ok. 15% i temperaturze wody 65°C,
  - 2) zbiorniki w utworach prekambryjskich, występujące w strefie zwiertelinowej i szczelinowej, o miąższości do ponad 100m, porowatości 20% i temperaturze wody od 65°C do 70°C.

Na terenie gminy Koszarawa, według katalogu osuwisk – (3) występują nierównomiernie rozmieszczone różne **formy osuwiskowe** (rysunek nr 3).

Osuwiska zostały wykształcone głównie w obrębie piaskowców i łupków warstw jednostki magurskiej. Część z nich to ustabilizowane i nieczynne (w momencie prowadzenia badań) tereny osuwiskowe.

Jednak na znacznych terenach występują obszary o predyspozycjach do powstawania różnego typu osuwisk. Są to koluwia jeziorów osuwiskowych odmładzanych w holocenie bądź czynnych obecnie.

Są to formy niestabilne. Strefami o znacznej predyspozycji do powstania lub uaktywnienia osuwisk są niszce źródłowe potoków, dolne partie zboczy dolin i strefy uskokowe.

Potencjalnie zagrożone osuwiskami są również strefy kontaktu piaskowców gruboławicowych z podścielającymi je łupkami ilastymi.

Na terenie gminy Koszarawa występują w większości zsuwy powstałe w wyniku przemieszczenia gruntów i skał wzdłuż powierzchni ścięcia, w wielu miejscach uwarunkowane budową geologiczną. Mogą one przebiegać wzdłuż powierzchni warstwowania, wzdłuż spękań i szczelin, wzdłuż granicy zwietrzelina – skała, lub po powierzchni rotacyjnej.

Na terenie całej gminy występuje też zjawisko splezywania gruntów, co objawia się w erozji wodnej gleb, zwłaszcza gruntów niepokrytych trwałą roślinnością.

Obszary szczególnie zagrożone powstaniem osuwisk nie nadają się pod zabudowę, gdyż istnieje możliwość odnowienia procesów osuwiskowych.

W sytuacji uaktywnienia się ruchów osuwiskowych istnieje zagrożenie dla dróg, budownictwa.

Zsuwy powierzchniowe mogą być przyczyną lokalnych podtopień i tworzenia zastoisk wodnych w sytuacji wypełnienia dolin rzek i potoków utworami koluwalnymi.

Tego typu zagrożenia mogą wystąpić w górnych odcinkach doliny Koszarawy.

Dla rozpoznania szczegółowych form i zagrożeń osuwiskowych konieczne byłoby wykonanie specjalistycznej dokumentacji geologicznej.

#### **1.4. Warunki klimatyczne**

Gmina Koszarawa położona jest w strefie klimatów podgórskich i dolinnych, należących do dzielnicy karpackiej, zróżnicowanych w zależności od wysokości, rzeźby terenu i bliskości kompleksów leśnych. W dolinach klimat jest umiarkowanie łagodny, w partiach szczytowych gór – surowszy, górski.

Gmina leży w rejonie o stosunkowo wysokiej rocznej sumie opadów: od ok.800mm w dolinie Koszarawy do ok.1000mm w partiach szczytowych. Najwięcej deszczy, w tym ulewnych, przypada w niżowych sytuacjach barycznych.

Teren gminy odznacza się dobrym i wysokim uśnieżeniem. Średnia roczna liczba dni z pokrywą śnieżną wynosi w dolinie 100, na grzbietach górskich 120. Maksymalna grubość pokrywy śnieżnej wynosi w dolinach od 60-80cm, na grzbietach powyżej 100cm.

Średnia roczna temperatura powietrza waha się tu od 4°C w górnych partiach, do 7°C w niższych partiach terenu. Średnie miesięczne temperatury wynoszą poniżej 0°C w okresie zimowym (XII – II) i ponad 16°C w okresie letnim.

Zróżnicowana litologia, rzeźba terenu, stosunki wodne i szata roślinna są przyczyną zróżnicowania mikroklimatycznego gminy – występowania kilku typów topoklimatów:

- topoklimat form wypukłych – niezalesione tereny zboczy dolinnych o spadkach powyżej 5°, dobrym nasłonecznieniu wystawy o kierunkach zbliżonych do południowych i małym – na zboczach o wystawie północnej. Następuje tu silna wymiana ciepła pomiędzy powierzchnią terenu a otaczającą atmosferą na skutek turbulencji.
- topoklimat form płaskich wyniesionych ponad dna dolin – rozległe wierzchowiny o spadkach poniżej 5°. Tereny o wilgotnych glebach i dużej przewodności cieplnej, w większości użytkowane rolniczo, bez zwartej szaty roślinnej. Podczas pogodnych nocy mogą się tu tworzyć przyziemne inwersje temperatur łagodzone dopływem ciepła z głębszych warstw gleby.
- topoklimat form wklęsłych – rozległe, podmokłe dna dolin, wąwozy i niżej położone łąki. Są to tereny wilgotniejsze, o tendencji gromadzenia się wychłodzonego powietrza. Często występują tu lokalne przymrozki.
- topoklimat powierzchni leśnej – na obszarach o zwartym zadrzewieniu. W godzinach nocnych następuje tu mniejszy spadek temperatur, amplituda dobową temperatur jest również mniejsza.

Kierunki dominujących wiatrów uzależnione są głównie od orografii (kierunku pasm górskich i dolin) – są to wiatry o przewadze południowo – zachodnich (głównie w miesiącach letnich (VII – IX) i zimowych (XII – I), zachodnich i południowych.

Największe prędkości wiatrów występują w okresie zimowym (często są to wiatry fenowe). W dolinie rzeki Koszarawy, przy słabej naturalnej wentylacji, częstym zjawiskiem jest inwersja temperatur prowadząca do powstawania zastoisk chłodnego powietrza. Powoduje to powstawanie mgieł radiacyjnych. Są to obszary najmniej korzystne ze względów klimatycznych. Obszarami najkorzystniejszymi są wyżej położone tereny rolnicze i leśne, zwłaszcza na suchych, słonecznych stokach i grzbietach górskich.

### **1.5. Surowce mineralne**

Gmina Koszarawa nie posiada udokumentowanych złóż surowców mineralnych przydatnych dla przemysłowej eksploatacji. Występują tu natomiast lokalnie eksploatowane złoża piaskowców i gliny o średniej jakości, które mogą się nadawać do budowy dróg, do produkcji tłuczni i klinkera. W dolinie rzeki Koszarawy występują żwiry rzeczne i gliny.

### **1.6. Warunki wodne**

Teren gminy Koszarawa w całości znajduje się w zlewni rzeki Koszarawy, będącej prawobrzeżnym dopływem rzeki Soły. Zlewnia Koszarawy obejmuje teren trzech gmin: Koszarawy, Jeleśni i Świnnej. Powierzchnia dorzecza wynosi 258km<sup>2</sup> a całkowita długość rzeki wynosi 30km.

Rzeka Koszarawa oddziela Beskid Żywiecki od Beskidu Średniego. Wyływa z zachodnich stoków Jałowca (1111m n.p.m.) w gminie Koszarawa i wijąc się, osiąga kotlinę Jeleśni, następnie przepływa krótkim przełomem między Wolontarskim Groniem i wzniesieniami okolic Mutnego i Pewli Małej.

Do Soły wpływa na terenie miasta Żywca.

Dorzecze Koszarawy charakteryzuje się gęstą siecią potoków, licznymi źródłami i młakami.

Głównymi dopływami rzeki Koszarawy są tutaj potoki: Bystra wraz z dopływami, Płotków, Mentelów, Moców, Czerniawa.

Gęsta sieć rzeczna z ciekami o znacznych spadkach wpływa na atrakcyjność terenu, stwarza jednak okresowo zagrożenie powodziowe wynikające ze znacznej dynamiki wód powierzchniowych.

Dopływy mają charakter potoków górskich, podłoże fliszowe cechuje się niewielką retencyjnością wód i w związku z tym następują gwałtowne i wysokie wezbrania wód w okresie obfitych opadów atmosferycznych.

Maksymalne odpływy miesięczne notowane są podczas roztopów wiosennych przypadających w kwietniu. Minimalne odpływy następują jesienią, głównie w październiku.

Wody powierzchniowe na terenie gminy wypływają ze stoków górskich w postaci źródeł o charakterze szczelinowym i zwierzelinowym. Wydajność źródeł zależy od opadów atmosferycznych i wykazuje duże wahania. Wydajność w strefach zbudowanych z piaskowców może wynosić do 5 m<sup>3</sup>/s, natomiast w strefach z przewagą łupka nie przekracza 2m<sup>3</sup>/s.

Gmina Koszarawa należy do karpackiego regionu hydrogeologicznego, podregionu zewnątrzkarpackiego.

Zasoby wód podziemnych objęte są ochroną poprzez wyznaczenie Głównego Zbiornika Wód Podziemnych (GZWP) nr 445 o nazwie "Magura" (Babia Góra) obejmującego trzeciorzędowy poziom wodonośny, położonego w południowej i wschodniej części gminy.

Teren gminy graniczy ze zbiornikiem wód podziemnych „Dolina rzeki Soły” o numerze 446, obejmującym czwartorzędowy poziom wodonośny.

### **1.7. Warunki glebowe**

W gminie Koszarawa przeważają gleby brunatne kwaśne, powstałe na podłożu fliszowym. Gleby wykształcone są z glin średnich pylastych ( w większej części gminy, po wschodniej stronie doliny Koszarawy) oraz z glin ciężkich pylastych – po zachodniej stronie doliny. Gliny te zalegają płytko (25-50cm) lub średnio głęboko (50 – 100cm) na podłożu skalnym.

W dnie doliny Koszarawy i w dolnym odcinku doliny Bystrej, na terasach rzecznych wytworzyły się gleby aluwialne – mady zbudowane z glin średnich i ciężkich pylastych, podścielone płytko lub średnio głęboko żwirem.

W bezodpływowych zagłębieniach terenowych, w dnie doliny oraz u podnóża stoków płamiście występują gleby o nadmiernym uwilgotnieniu, okresowo podmokłe, typu glejowego (gleby glejowe, glejowe deluwialne i mady glejowe).

Według bonitacyjnej klasyfikacji gleb, wśród gruntów ornych gminy dominują gleby klasy IV – VI.

### **1.8. Świat roślinny i zwierzęcy**

Bogactwo walorów przyrodniczych i krajobrazowych kwalifikuje cały obszar gminy do objęcia ochroną w formie obszaru chronionego krajobrazu.

**Szata roślinna** – jej zróżnicowanie jest następstwem bogatej różnorodności siedliskowej związanej z urozmaiconą rzeźbą terenu, gęstą siecią hydrograficzną i dobrze zachowaną naturalną strukturą przyrodniczą.

Zgodnie z charakterystyką biosenotyczną obszaru, na terenie gminy wyróżniono następujące zespoły roślinne:

**1) Zespoły leśne:**

- dolnoregłowy bór jodłowo – świerkowy – na stokach górskich w południowej części gminy. Od XIX wieku w miejsce drzewostanu jodłowego i bukowego, zgodnego z naturalnym siedliskiem lasów, zaczęto wprowadzać szybko rosnące monokultury świerka.
- podgórski łęg jesionowy – rozwija się w dolnych partiach regła dolnego, na terenach graniczących z gminą Jeleśnia. Warstwę drzew o zwarcu 60-80% tworzy głównie olsza czarna, olsza szara, jesion wyniosły z domieszką dębu szypułkowego i grabu zwyczajnego. W dobrze rozwiniętej warstwie krzewów można spotkać czeremchę zwyczajną i kruszynę pospolitą. Runo bujne, dominuje w nim turzyca i skrzyp olbrzymi.
- żyźna buczyna karpacka – porasta południowo – wschodnie tereny gminy należące do Pasma Babiogórskiego. Drzewostan o dużym zwarcu ( miejscami do 90%) tworzy buk zwyczajny z domieszką jodły i sporadycznie – świerka. Warstwa krzewów słabo rozwinięta.
- kwaśna buczyna karpacka – występuje w grzbietowych partiach Pasma Jałowieckiego. Warstwę drzew o zwarcu 70 – 90% tworzy tu buk zwyczajny ze znaczną domieszką świerka i sporadycznym udziałem jodły. Warstwa krzewów dość dobrze rozwinięta.
- grad subkontynentalny – występuje w rejonie głęboko wciętych dolin potoków górskich, wypływających ze stoków Beskidu Żywieckiego i Beskidu Makowskiego, tworzących wąwozy w terenach rolnych. W drzewostanie przewaga grabu, występuje też dąb szypułkowy, lipa drobnolistna, domieszka klonu zwyczajnego; w wilgotnych miejscach występuje jawor, w wyższych partiach – buk.
- zadrzewienia śródpolne - tworzą mozaikę z wyspami roślinności leśnej. Stanowią one swoisty ekoton stanowiący strefę przejściową między ekosystemem lasu i ekosystemami nieleśnymi. Zarośla tworzy głównie tarnina i głóg (tzw „czyżnie”).
- nadrzeczna olszyna górską – porasta brzegi rzeki Koszarawy i dopływów oraz miejsca wysięku wód. Drzewostan tworzy olsza szara i olsza czarna. Warstwa krzewów słabo rozwinięta, runo bujne i bogate.
- nadrzeczne zarośla wierzbowe – porastają miejscami zbocza Koszarawy i innych potoków oraz wilgotne rowy przydrożne.

**2) Zbiorowiska nieleśne:**

- łąki świeże i pastwiska – w okolicach zabudowy zagrodowej. Najczęściej są to łąki rajgrasowe, bujne i bogate pod względem gatunkowym.
- łąki wilgotne – położone w dolinie Koszarawy i dopływów.
- Pastwiska z życią trwałą i grzebieniłą pospolitą. Miejscami dochodzą do granicy lasów, mają bogaty i różnorodny skład florystyczny.
- kompleks nadrzecznych zarośli wierzbowych – utworzony wskutek działalności człowieka polegającej na zakładaniu łąk i pastwisk lub niszczeniu naturalnej roślinności (wypalanie, przeorywanie), co doprowadza do wtórnej ekspansji roślinności na materiale aluwialnym.
- ziółorośla nadrzeczne – tworzone przez wysokie byliny dwuliścienne, bogato porastające obrzeża cieków wodnych, tworzące naturalną, biologiczną ich obudowę. Pełnią one funkcję korytarzy ekologicznych, zapewniając możliwość migracji wielu gatunkom roślin i zwierząt.
- zbiorowiska zaroślowe – występują na zboczach dolin większych cieków i na miedzach śródpolnych.

**Świat zwierzęcy** – obszar gminy jest zróżnicowany siedliskowo, co rzutuje również na występowanie licznych przedstawicieli fauny.

Ssaki kopytne reprezentuje tu sarna (79%), jeleń (17%) i dzik (4%).

Z ssaków drapieżnych występuje tu wilk, ryś. Okresowo w wyższych partiach górskich pojawia się niedźwiedź brunatny.

Pospolicie występuje tu: sarna, lis rudy, zając szarak, nornik zwyczajny, jeż, wiewiórka, borsuk oraz przedstawiciele drobniejszej fauny ssaków.

**2. Uwarunkowania wynikające ze stanu i funkcjonowania środowiska przyrodniczego, źródła zagrożeń**

### **2.1. Stan czystości wód powierzchniowych**

Ze względu na położenie gminy w strefie ochrony pośredniej ujęcia wody na rzece Koszarawie (usytuowanego w dolnym biegu rzeki, na granicy gminy Świnna i miasta Żywca), cały obszar gminy Koszarawa wymaga szczególnego nadzoru.

Według raportu o stanie środowiska w woj. śląskim z 2004r., dopływy Soły, w tym Koszarawa prowadzą wody I i II klasy czystości.

Największym zagrożeniem pod względem bakteriologicznym są zrzuty ścieków. Na terenie gminy nie ma zorganizowanej sieci kanalizacyjnej, więc ścieki komunalne odprowadzane są do zbiorników bezodpływowych (często nieszczelnych i zbyt rzadko opróżnianych), lub w niekontrolowany sposób – bezpośrednio do licznych cieków powierzchniowych.

W ten sposób rzeka Koszarawa staje się odbiornikiem zrzutów ścieków zorganizowanych (oczyszczonych w lokalnych oczyszczalniach) i nieoczyszczonych.

Wody opadowe z ulic, parkingów i terenów usług są odprowadzane najczęściej w sposób niezorganizowany.

W górnych odcinkach potoków głównym źródłem zanieczyszczeń są zrzuty ścieków z terenów zabudowy zagrodowej i letniskowej.

Zanieczyszczenia wód charakteryzują się wysokim mianem Coli i wysoką zawartością związków biogennych (azotu, fosforanów).

Zagrożeniem dla wód powierzchniowych jest też nawożenie pól gnojowicą i stosowanie chemicznych środków ochrony roślin.

### **2.2. Jakość wód podziemnych**

Według klasyfikacji A. Macioszczykowej wody podziemne w gminie Koszarawa mieszczą się w pierwszej klasie czystości i nie wymagają uzdatniania (lub są łatwe do uzdatnienia).

Na jakość wód podziemnych, szczególnie w poziomie czwartorzędowym, znaczący wpływ ma stopień zanieczyszczenia wód powierzchniowych i warstwy gruntowej (zwłaszcza w terenach o małej miąższości pokrywy zwietrzelinowej na utworach fliszowych).

Zagrożeniem dla czystości wód podziemnych jest stosowanie w rolnictwie nawozów i środków ochrony roślin oraz nieuporządkowana gospodarka ściekowa.

### **2.3. Stan czystości powietrza**

Na terenie gminy nie ma większych źródeł zanieczyszczeń powietrza.

Lokalne zanieczyszczenie powoduje tzw niska emisja ( w wyniku spalania paliw w kotłowniach i piecach), która w niekorzystnych warunkach pogodowych powoduje powstanie szkodliwych dla zdrowia stężeń zanieczyszczeń (pyłów, dwutlenku siarki, dwutlenku azotu, tlenku i dwutlenku węgla i innych).

Na terenach przylegających do dróg (do 50m od osi drogi) przyczyną wzrostu zanieczyszczeń jest spalanie benzyn i oleju napędowego ( wzrost ilości dwutlenku azotu, tlenku węgla, węglowodorów aromatycznych i alifatycznych, dwutlenku siarki).

Zanieczyszczenie powietrza może być związane z prowadzeniem działalności produkcyjnej i usługowej, jeśli nie są stosowane odpowiednie zabezpieczenia.

### **2.4. Klimat akustyczny**

Na klimat akustyczny środowiska wpływa przede wszystkim ruch drogowy.

Hałas pochodzi również od warsztatów rzemieślniczych, produkcyjnych i usługowych, jednak z uwagi na zakres działalności ich uciążliwość jest niewielka.

### **2.5. Zagrożenia powodziowe i tereny zalewowe**

Obszar gminy Koszarawy jest w większości górzysty, zjawisko powodzi o charakterze lokalnym występuje dość często. Przepływające przez teren gminy cieki wodne charakteryzują się dużą nieregularnością przepływów, co często jest przyczyną przekroczenia zdolności przepustowej cieku. Następuje wylanie się wody z koryta cieku i zalanie terenów sąsiadujących. Jest to, na terenie gminy Koszarawa, zjawisko obejmujące niewielkie obszary.

Podłoże fliszowe o niewielkiej retencyjności powoduje, że duża część wód opadowych spływa powierzchniowo do potoków, wywołując szybkie i gwałtowne wezbrania wód. Zagrożenia powodziowe zwiększa duża częstotliwość ulewnych opadów w górach.

Według danych IMGW dotyczących wieloletnich stanów wód oraz przepływów w profilach hydrometrycznych, średni wieloletni przepływ w rzece Koszarawie wynosił 4,27m<sup>3</sup> /s.

Średnie miesięczne przepływy wahały się od 2,74m<sup>3</sup> /s w listopadzie do 6,03m<sup>3</sup> /s w czerwcu.



Ze względu na typowo górski charakter doliny Koszarawy i jej dopływów w górnych, głęboko wciętych odcinkach cieków, w okresach intensywnego spływu wód roztopowych zdarza się naruszenie brzegów w postaci zrywów, obrywów i zsuwów. Zapobiega temu utrzymanie odpowiedniego pokrycia brzegów roślinnością oraz techniczna ochrona brzegów (narzut kamienny, mury oporowe itp.).

Granice stref zagrożenia powodzią wg opracowania RZGW w Krakowie oznaczone są na załączonej mapie (*rys.nr.3*).

### 3. Uwarunkowania wynikające ze stanu i funkcjonowania rolniczej przestrzeni produkcyjnej oraz lasów

#### 3.1. Przydatność rolnicza gruntów w gminie Koszarawa

Wartość rolniczej przestrzeni produkcyjnej określają kompleksy rolniczej przydatności gleb wyznaczone na mapach glebowo-rolniczych wykonanych przez Wojewódzkie Biuro Geodezji i Terenów Rolnych w Krakowie w latach 1960-1970, pod nadzorem Instytutu Upraw, Nawożenia i Gleboznawstwa w Puławach.

Gleby w gminie Koszarawa w całości mają charakter górski i charakteryzują się stosunkowo niską przydatnością rolniczą.

Większość gleb gruntów ornych położonych w terenach płaskich (w dolinie Koszarawy) i o niewielkim nachyleniu zaliczono do kompleksu **12-go - owsiano – ziemniaczanego górskiego**. Kompleks ten obejmuje gleby położone w takich warunkach klimatycznych, gdzie uprawa zbóż ozimych jest już bardzo ograniczona. Roślinami wskaźnikowymi są tu: owies, ziemniaki i mieszanki motylkowo-trawiaste. Na lepszych glebach udaje się jęczmień, często uprawiany w mieszankach z owsem. W latach sprzyjających udaje się również żyto, choć często plony są zawodne. Czynnikiem ograniczającym jest tu głównie klimat.

Gleby położone na wysoczyźnie o stokach średnio nachylonych, w górnej strefie gruntów ornych terenów górskich (na wysokości ok. 650 – 900m npm) zakwalifikowano do kompleksu

#### **13-go – owsiano-pastewnego górskiego.**

W gminie zajmują one znaczne powierzchnie gruntów ornych. Czynnikiem decydującym o ich rolniczej przydatności jest klimat. Średnie roczne temperatury w tej strefie wahają się od 4,6 – 5,2 °C, średnia roczna suma opadów wynosi od 1100 do 1300 mm, okres wegetacyjny nie przekracza 190 dni.

Takie warunki klimatyczne eliminują z uprawy nie tylko rośliny ozime, ale też większość roślin jarych. Udaje się tu owies i mieszanki motylkowo – trawiaste. Plony żyta jarego, jęczmienia jarego pastewnego i ziemniaków są na ogół bardzo niskie, a tym samym opłacalność ich uprawy staje się problematyczna.

Gleby użytkowane jako grunty orne, ale z natury swej nadające się tylko pod użytki zielone zaliczono do kompleksu **14-go – gleb ornych przeznaczonych pod użytki zielone.**

Są to gleby przeważnie zbyt silnie wilgotne, przy czym zabiegi melioracyjne nie są w nich wskazane ze względu na możliwość nadmiernego przesuszenia terenów przylegających. Z gospodarczego punktu widzenia najbardziej słuszne jest przeznaczenie ich pod trwałe użytki zielone.

Do tego kompleksu zaliczono również gleby położone na zbyt stromych stokach, gdzie uprawa płuzna jest bardzo utrudniona, a warstwa próchniczna gleby podlega procesom erozyjnym (trwałe zadarnienie jest bardzo wskazane w celu ochrony gleb przed procesami zmywów powierzchniowych).

Wyżej opisane gleby zajmują w gminie obszerne powierzchnie wzdłuż granicy lasów i w całości wprowadzone są w granicę polno-leśną ze wskazaniem do zalesienia lub trwałego zadarnienia.

Kompleksy trwałych użytków zielonych. Za trwałe użytki zielone uważa się łąki i pastwiska, które na jednym miejscu, bez przeorywania, trwają przynajmniej 6 lat i nie wchodzą w normalne zmianowanie polowe; optymalne ich wykorzystanie sprzyja użytkom zielonym, a nie gospodarce polowej.

W omawianym terenie przeważają użytki zielone zaliczone do kompleksu **3z – użytki zielone słabe i bardzo słabe.** Są to gleby klas V i VI, łąki jednokośne i słabe pastwiska, zbyt przesuszone (na stokach) lub nadmiernie uwilgotnione, podtapiane – w zagłębieniach bezodpływowych.

#### 3.2. Wykorzystanie i zainwestowanie użytków rolnych

##### 3.2.1. Gospodarstwa rolne

W gminie Koszarawa produkcja rolnicza prowadzona jest wyłącznie w rodzinnych gospodarstwach rolnych. Według Spisu Rolnego z 2002 r. (dane Urzędu Statystycznego w Katowicach), na terenie gminy znajduje się 195 indywidualnych gospodarstw rolnych zajmujących 1533,75 ha użytków rolnych.

Szczegółową strukturę obszarową gospodarstw rolnych przedstawia poniższa tabela.

Przetawione tutaj dane odnoszą się do powierzchni zasiewów w gospodarstwach indywidualnych.

#### Struktura obszarowa indywidualnych gospodarstw rolnych

Grupy obszarowe powierzchni użytków rolnych	Liczba gospodarstw rolnych	Powierzchnia zasiewów w ha
do 1 ha	15	2,56
1 – 5	159	50,86
5 – 10	20	14,63
10 ha i więcej	#	10,73
<b>Razem</b>	<b>195</b>	<b>78,78</b>

#### Struktura użytkowania gruntów w indywidualnych gospodarstwach rolnych

Wyszczególnienie	Powierzchnia w ha	% udział
<b>Ogólna</b>	1533,75	100,0
<b>Użytki rolne:</b>	<b>1248,85</b>	<b>81,4</b>
Grunty orne:	632,23	41,2
<i>pod zasiewami</i>	78,78	5,1
<i>odłogi</i>	494,25	32,2
<i>ugory</i>	59,20	3,9
Sady	0,24	0,0
Łąki trwałe	435,46	28,4
Pastwiska trwałe	180,92	11,8
<b>Lasy i grunty leśne</b>	<b>214,87</b>	<b>14,0</b>
<b>Pozostałe</b>	<b>70,03</b>	<b>4,6</b>

Wykorzystanie gruntów w produkcji rolniczej jest w gminie Koszarawa bardzo niskie. Jak wynika z danych spisu rolnego, pod zasiewy wykorzystuje się tylko 5,1% użytków rolnych, zaś 32% użytków leży odłogiem.

#### 3.2.2. Struktura użytkowania gruntów gminy

Struktura użytkowania gruntów w całej gminie, według zestawienia gruntów dla jednostki ewidencyjnej Koszarawa z dnia 03.11.2006r.

##### Powierzchnia użytków rolnych:

- ogółem **1479 ha**
- w tym:
  - grunty orne 1058 ha
  - łąki 73 ha
  - pastwiska 348 ha

##### Lasy:

- ogółem **1548 ha**

##### Pozostałe grunty i nieużytki:

- ogółem **108 ha**

**Ogółem gmina 3 136 ha**

#### 3.3. Leśnictwo

##### Powierzchnia gruntów leśnych:

(na podstawie danych statystycznych z 2005r.)

- ogółem 1 552,6ha
- w tym:
  - grunty leśne publiczne ogółem 771,6ha  
(Skarbu Państwa)
  - grunty leśne prywatne 781,0ha
  - w tym:
    - grunty leśne prywatne wspólnot gruntowych 38,00ha

#### 4. Uwarunkowania wynikające z dotychczasowego zainwestowania terenu

##### 4.1 Sieć osadnicza

## Studium uwarunkowań i kierunków zagospodarowania przestrzennego gminy Koszarawa

Koszarawa jest gminą położoną w powiecie żywieckim, na południowo-wschodnim skraju województwa śląskiego. W hierarchii sieci osadniczej województwa śląskiego gmina jest ośrodkiem wiejskim z siedzibą gminy, skupiającym 100% ludności gminy. Aktualnie wiodącą funkcją gminy jest produkcja rolna, leśna, mieszkalnictwo i rekreacja – głównie w formie indywidualnej.

### 4.2 Rodzaje i funkcje zabudowy

#### 4.2.1. Zabudowa mieszkaniowa, której zasoby wynoszą (Rocznik Statyst. 2002 r.):

**mieszkania zamieszkane (sztuk)- 705**

liczba mieszkań wg powierzchni użytkowej:

poniżej 30m <sup>2</sup>	-	20 mieszkań
30 – 39m <sup>2</sup>	-	65 mieszkań
40 – 49m <sup>2</sup>	-	82 mieszkań
50 – 59m <sup>2</sup>	-	104 mieszkania
60 – 79m <sup>2</sup>	-	175 mieszkań
80 – 99m <sup>2</sup>	-	103 mieszkania
100 – 119m <sup>2</sup>	-	59 mieszkań
120 – 199m <sup>2</sup>	-	74 mieszkania
200 i więcej m <sup>2</sup>	-	23 mieszkania

przeciętna powierzchnia użytkowa w m<sup>2</sup> :

- 1 mieszkania	-	76,9
- na 1 osobę	-	21,4

Liczba osób przypadających na jedną izbę jest zróżnicowana i według dostępnych źródeł statystycznych, uzależniona również od „wieku” budynku:

Lata budowy budynków	liczba mieszkań	Przeciętna liczba osób na 1 izbę
<b>ogółem</b>	<b>705</b>	<b>0,98</b>
przed 1918	45	1,14
1918 – 1944	111	1,11
1945 – 1970	247	0,97
1971 – 1978	94	0,94
1979 – 1988	124	0,98
1989 – 2002	70	0,85

Budynki mieszkalne niemal w całości stanowią własność osób prywatnych, znikomy odsetek jest własnością zakładów pracy i gminy.

Wyposażenie w instalacje w budynkach mieszkalnych:

- wodociąg – wyłącznie lokalny (brak sieci)
- kanalizacja – do urządzenia lokalnego
- gaz z sieci – brak
- centralne ogrzewanie – wyłącznie lokalne

#### 4.2.2. Zabudowa usługowa, w tym:

- obiekty oświaty i wychowania: 2 szkoły podstawowe (w tym jedna niepubliczna)  
1 gimnazjum  
3 przedszkola ( w tym jedno niepubliczne)
- obiekty kultury: Gminny Ośrodek Kultury,  
Biblioteka Gminna
- obiekty służby zdrowia 1 ośrodek zdrowia i apteki,
- obiekty sakralne 2 kościoły rzymsko - katolickie  
kapliczki  
2 cmentarze,
- obiekty administracji publicznej i działalności finansowej, poczty i telekomunikacji,  
w tym siedziba Urzędu Gminy, filie banków, Poczta Polska itp.,
- obiekty Ochotniczej Straży Pożarnej - 1
- obiekty handlowe i gastronomiczne
- inne.

#### 4.2.3. Zainwestowanie turystyczne i rekreacyjne

- Ośrodki całoroczne: liczba miejsc noclegowych
  - baza turystyczna „Zygmuntówka” – 30
- Ośrodki sezonowe:
  - schronisko studenckie – „Na Lasku” –
- Gospodarstwa agroturystyczne – 73
- Kwatery prywatne, pensjonaty 106
- Zabudowa mieszkalno-rekreacyjna – w górzystych rejonach wsi zabudowa jednorodzinna jest przemieszana z zabudową rekreacji indywidualnej (letniskową)
- Oznakowane szlaki turystyczne:
  - szlak żółty: Koszarawa centrum – Zapadlisko – Lasek – Przyborówka – Korbielów
  - szlak żółty: Koszarawa centrum – Lachów Groń – Czerniawa Sucha – Jałowiec
  - szlak zielony im. M. Mączyńskiego: Cicha Kuflówka – Czerniawa Sucha – Przełęcz Klekociny – Golisty Groń – Przełęcz Jałowiecka

#### 4.3. Działalność gospodarcza na terenie gminy

Podmioty gospodarki narodowej zarejestrowane w systemie REGON (2005r.):

ogółem	145 w tym:
sektor publiczny	9
sektor prywatny	136

Wśród podmiotów w sektorze prywatnym wyróżnia się:

- osoby fizyczne – 122
- spółki cywilne – 6
- spółki prawa handlowego – 1
- inne (w tym fundacje, stowarzyszenia i organ. społecz.) – 4

Przy stałym wzroście liczby jednostek rejestrowanych w systemie REGON tj. wykazywanej aktywności gospodarczej mieszkańców gminy, czemu sprzyja jej atrakcyjne położenie geograficzne spodziewać się można potrzeby wyznaczenia w gminie obszarów dla różnych form działalności gospodarczej, które znacznie wzbogacą formy zabudowy gminy i stworzą nowe jakości w strukturze funkcjonalno – przestrzennej.

## 5. Uwarunkowania wynikające ze stanu funkcjonowania komunikacji

### 5.1. Komunikacja drogowa

Gmina Koszarawa jest powiązana systemem dróg powiatowych z gminami bezpośrednio graniczącymi: Jeleśnią, Stryszawą, Zawoją.

Gminny układ komunikacyjny obejmuje:

- 1) drogi powiatowe realizujące powiązania zewnętrzne i wewnętrzne obszaru gminy:
  - a) droga nr 04328 Jeleśnia – Koszarawa – Zawoja – klasy „G”
  - b) droga nr 04242 Stryszawa – Roztoki – Polanki – klasy „Z”
  - c) droga nr 04243 Kuków – Koszarawa – klasy „Z”.
- 2) drogi dojazdowe i wewnętrzne realizujące powiązania wewnętrzne obszaru.

Łączna długość dróg powiatowych wynosi 16.215 km.

Łączna długość dróg gminnych - dojazdowych (dane WUS 2004r.) – 122,50 km, w tym:

- o nawierzchni twardej	38,50km
- o nawierzchni twardej ulepszonej	22,50km
- o nawierzchni gruntowej	61,50km

Drogi: wojewódzka, powiatowe i gminne, mimo gęstej sieci, nie odpowiadają potrzebom zaspokojenia komfortu dojazdu do terenów zabudowy mieszkaniowej czy usług, gdyż są w zbyt wąskie, w

większości gęsto obudowane, co w dużym stopniu utrudnia doprowadzenie ich do właściwych parametrów technicznych. Wymagają poszerzenia pasa jezdni, korekty łuków, zapewnienia poboczy i chodników w rejonach zainwestowani oraz parkingów w obszarach koncentracji usług.

## **6. Infrastruktura techniczna**

### **6.1 Zaopatrzenie w wodę**

W gminie nie ma systemu wodociągów komunalnych. Niewielkie lub trudne do uzyskania zasoby wodne sprawiają, że wszystkie potrzeby zaopatrzenia w wodę są zaspakajane ze źródeł lokalnych, poprzez indywidualne studnie gospodarcze lub systemy zbiorcze.

### **6.2 Odprowadzanie i unieszkodliwianie ścieków**

Obecnie ścieki bytowe odprowadzane są do szamb na terenie posesji, brak jest komunalnego systemu odprowadzania i oczyszczania ścieków. Jedynie centrum usługowe wsi posiada małą oczyszczalnię.

W najbliższych latach gmina planuje budowę systemu kanalizacyjnego według sporządzonego już projektu, obejmującego całą zwartą zabudowę wsi, bez zabudowy rozproszonej.

### **6.3 Odprowadzanie i utylizacja odpadów**

Odpady komunalne wywożone są na składowisko w Żywcu po ich „przetworzeniu”, zgodnie z obowiązującymi w gminie przepisami porządkowymi oraz umowami wynikającymi z przynależności do związku gmin żywieckich.

### **6.4. Zaopatrzenie w gaz**

W gminie brak jest gazociągu, mieszkańcy korzystają wyłącznie z dostaw gazu w butlach.

### **6.5. Zaopatrzenie w energię ciepłą**

Obecnie w gminie brak jest centralnych urządzeń zaopatrujących mieszkańców w ciepło. Mieszkańcy gminy w większości korzystają z indywidualnych źródeł ciepła, znajdujących się w poszczególnych gospodarstwach domowych (ogrzewanie piecami opalonymi węglem, koksem i olejem opałowym czy gazem). Jednak podstawowym kryterium doboru paliwa winny być względy ekologiczne tj. ochrony powietrza atmosferycznego. Ten kierunek wymusza sukcesywne ograniczanie paliwa stałego na rzecz paliw ekologicznych ( w tym gazu i oleju opałowego).

### **6.6. Zaopatrzenie w energię elektryczną**

Teren gminy Koszarawa zaopatrywany jest z sieci rozdzielczej zasilanej z GPZ 110/15kV w Jeleśni.

Gmina posiada napowietrzną sieć niskiego i średniego napięcia. Głównymi odbiorcami są odbiorcy indywidualni oraz administracja i usługi. Sieć ta pokrywa niemalże w 100% wszystkie potrzeby gminy. Dla nowych rejonów urbanizacji i grup odbiorców niezbędna będzie rozbudowa istniejących sieci 15 kV i budowa nowych stacji transformatorowych. Niektóre istniejące przebiegi linii elektroenergetycznych nie są wytyczone w liniach rozgraniczających działek własnościowych, co bezpośrednio wpływa na obniżenie jakości i wartości budowlanej tych terenów.

## **6.7. Telekomunikacja**

Gmina posiada sieć telekomunikacyjną w postaci linii napowietrznych oraz kablowych doziemnych. Stan techniczny sieci i urządzeń telekomunikacyjnych jest dobry. Teren gminy leży w zasięgu stacji bazowych telefonii cyfrowej.

## **7. Uwarunkowania społeczno – demograficzne**

### **7.1. Rozwój liczebny ludności – prognoza liczby ludności**

Celem prognozy jest określenie perspektyw rozwoju ludnościowego gminy Koszarawa. Daje ona podstawę do ukazania wielu społeczno-ekonomicznych konsekwencji na najbliższą przyszłość. Określenie zapotrzebowania na miejsca w szkołach, nowe miejsca pracy, oszacowanie przyszłej liczby małżeństw i związanych z tym potrzeb mieszkaniowych, oszacowanie liczby osób wkraczających w wiek emerytalny są przykładami zagadnień pojawiających się w związku z prognozowaną liczbą mieszkańców gminy.

## Studium uwarunkowań i kierunków zagospodarowania przestrzennego gminy Koszarawa

Szacowana liczba ludności pozwala także na przewidywanie zużycia wody, zapotrzebowanie energii czy ilości odpadów. To wszystko sprawia, że prognoza ludności jest przydatna we wszystkich dziedzinach życia.

Prognozę liczby ludności sporządzono dwiema metodami (nazwanymi w teorii demografii rozwojem liczebnym ludności według funkcji wykładniczej – metoda ekstrapolacji oraz tak zwaną analizą kohortową, polegającą na ocenie procesów demograficznych zachodzących w czasie w zbiorowości ludzi - kohorcie).

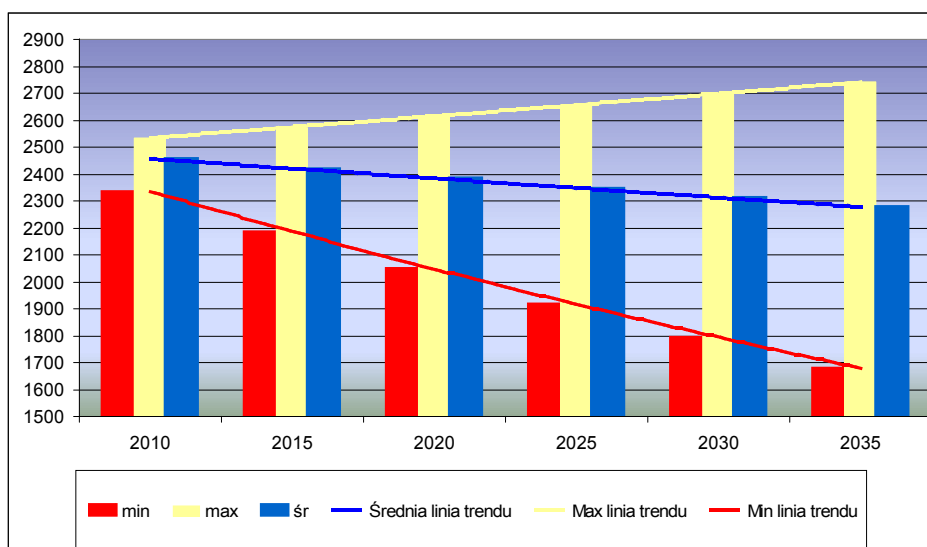
Prognozę dla potrzeb studium wykonano dla lat: 2010, 2015, 2020, 2025, 2030, 2035.

**Wyniki obliczeń metodą ekstrapolacji prezentują się następująco:**

### *Rozwój liczebny ludności w gminie Koszarawa w wariantach*

rok	min.	max.	średni
2010	2336	2534	2457
2015	2187	2574	2420
2020	2047	2615	2384
2025	1917	2656	2348
2030	1794	2698	2313
2035	1680	2741	2278

### *Rozwój liczebny ludności w gminie Koszarawa w wariantach*

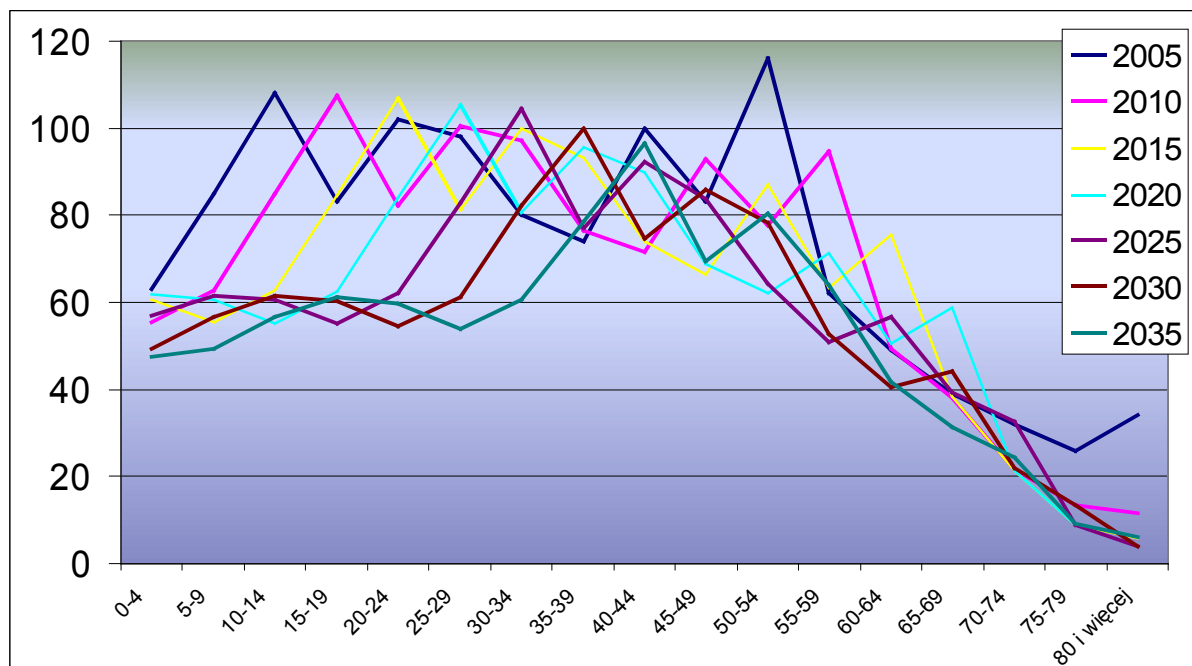


Wyniki obliczeń metodą analizy kohortowej prezentują się następująco:

Prognozowana liczba mężczyzn w gminie Koszarawa

WIEK	STAN	PROGNOZA					
		2005	2010	2015	2020	2025	2030
0-4	63	55	61	62	57	49	48
5-9	85	63	55	61	62	57	49
10-14	108	85	63	55	60	62	57
15-19	83	108	85	63	55	60	61
20-24	102	82	107	84	62	55	60
25-29	98	101	81	105	83	61	54
30-34	80	97	100	81	104	82	61
35-39	74	77	93	95	77	100	79
40-44	100	72	74	90	92	75	97
45-49	83	93	67	69	84	86	69
50-54	116	78	87	62	64	78	80
55-59	62	95	63	71	51	53	64
60-64	49	49	75	50	57	40	42
65-69	39	38	38	59	39	44	32
70-74	32	22	21	21	33	22	24
75-79	26	13	9	9	9	14	9
80 i więcej	34	12	6	4	4	4	6

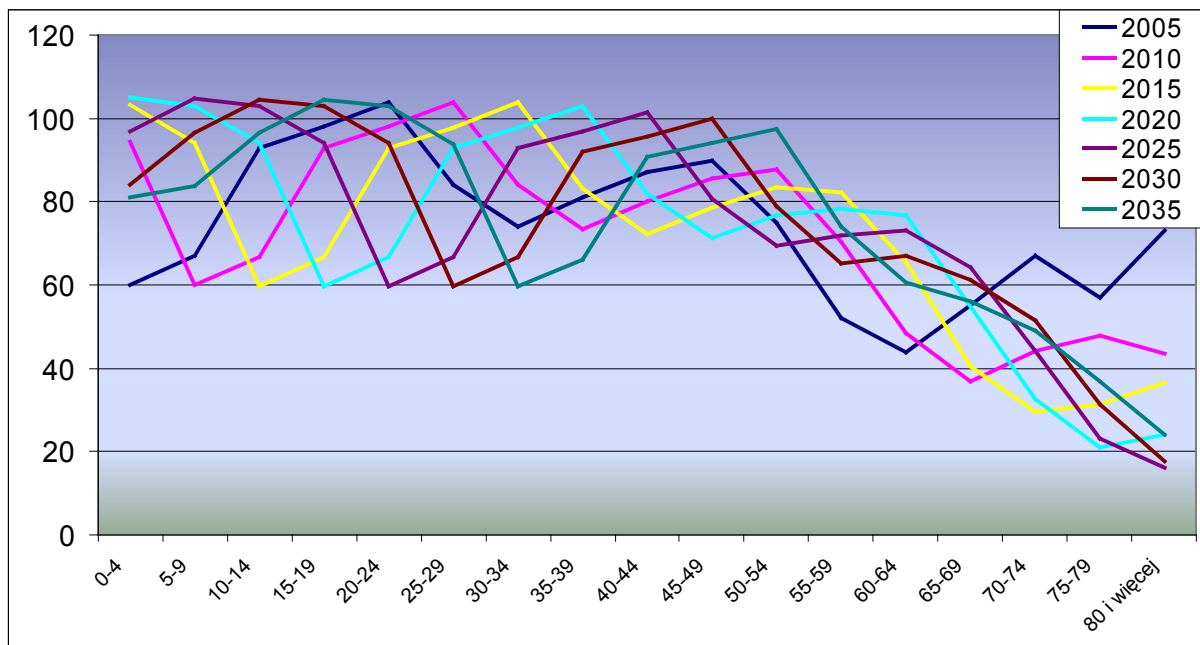
Prognozowana liczba mężczyzn w gminie Koszarawa



Prognozowana liczba kobiet w gminie Koszarawa

WIEK	STAN	PROGNOZA					
		2005	2010	2015	2020	2025	2030
0-4	60	94	103	105	97	84	81
5-9	67	60	94	103	105	97	84
10-14	93	67	60	94	103	105	96
15-19	98	93	67	60	94	103	105
20-24	104	98	93	67	60	94	103
25-29	84	104	98	93	67	60	94
30-34	74	84	104	98	93	67	60
35-39	81	73	83	103	97	92	66
40-44	87	80	72	82	101	96	91
45-49	90	86	79	71	81	100	94
50-54	75	88	84	77	69	79	97
55-59	52	70	82	78	72	65	74
60-64	44	49	66	77	73	67	61
65-69	55	37	41	55	64	61	56
70-74	67	44	30	33	44	52	49
75-79	57	48	31	21	23	31	37
80 i więcej	73	44	37	24	16	18	24

Prognozowana liczba kobiet w gminie Koszarawa

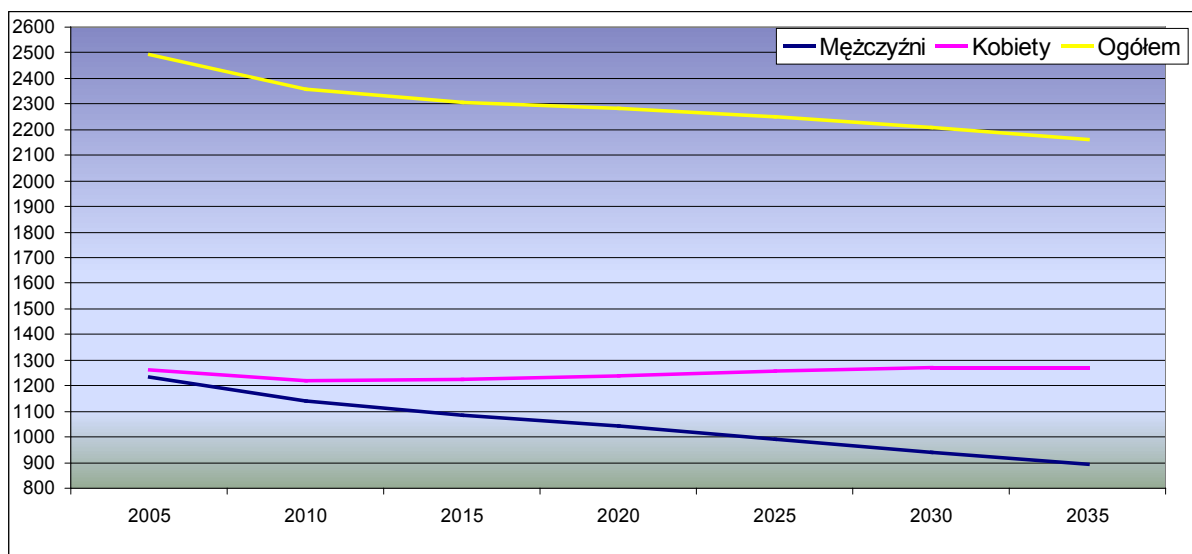




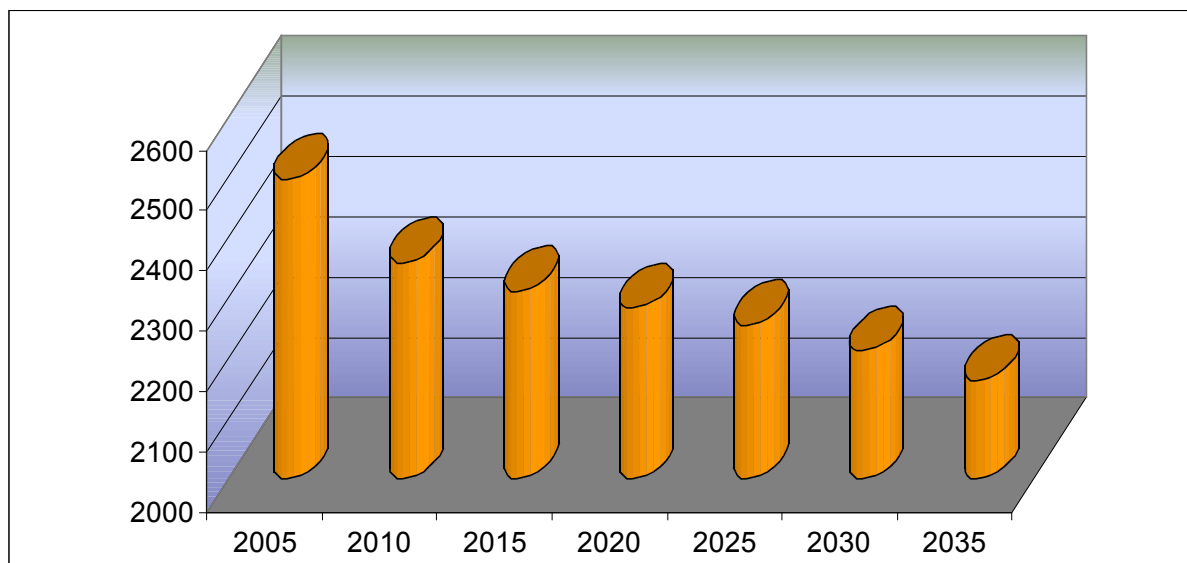
Prognoza wszystkich urodzeń żywych w gminie Koszarawa

WIEK MATKI	PROGNOZA					
	2005-2010	2010-2015	2015-2020	2020-2025	2025-2030	2030-2035
razem	31	34	35	32	28	27
15-19	1	1	1	1	1	1
20-24	8	7	7	5	5	7
25-29	12	14	14	13	9	8
30-34	7	8	10	9	9	6
35-39	2	2	2	3	3	3
40-44	1	1	1	1	1	1
45-49	0	0	0	0	0	0

Prognoza liczby ludności gminy Koszarawa



Prognoza liczby ludności gminy Koszarawa



Powyższe dane świadczą o tym, że liczba ludności stale będzie się zmniejszała.

## Studium uwarunkowań i kierunków zagospodarowania przestrzennego gminy Koszarawa

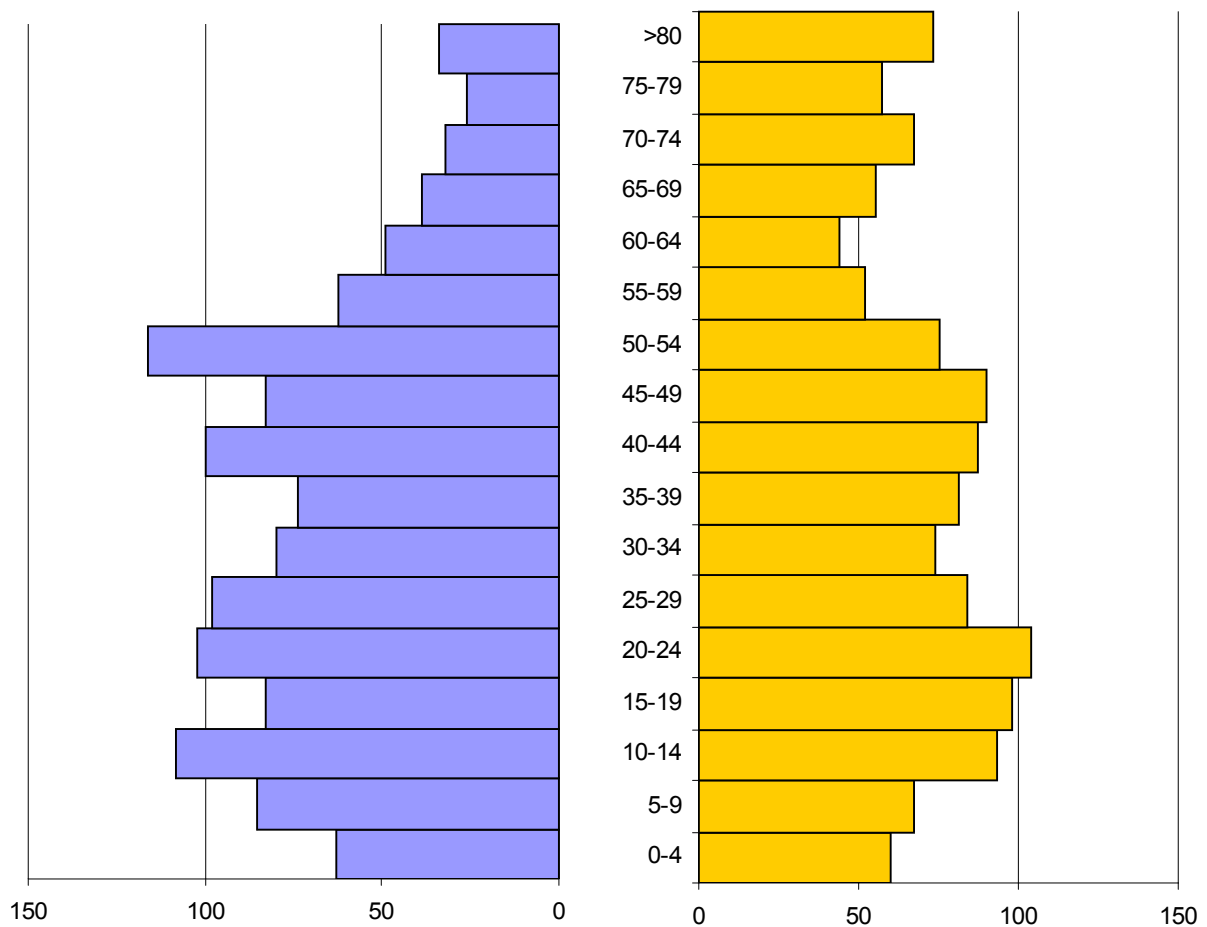
W obu metodach przewiduje się ciągły spadek mieszkańców. Najbardziej prawdopodobny jest wariant średni obliczony metodą ekstrapolacji, który zgadza się z prognozą przeprowadzoną w analizie kohortowej.

Liczba wszystkich urodzeń żywych po chwilowych, niewielkich wzrostach nieznacznie spadnie.

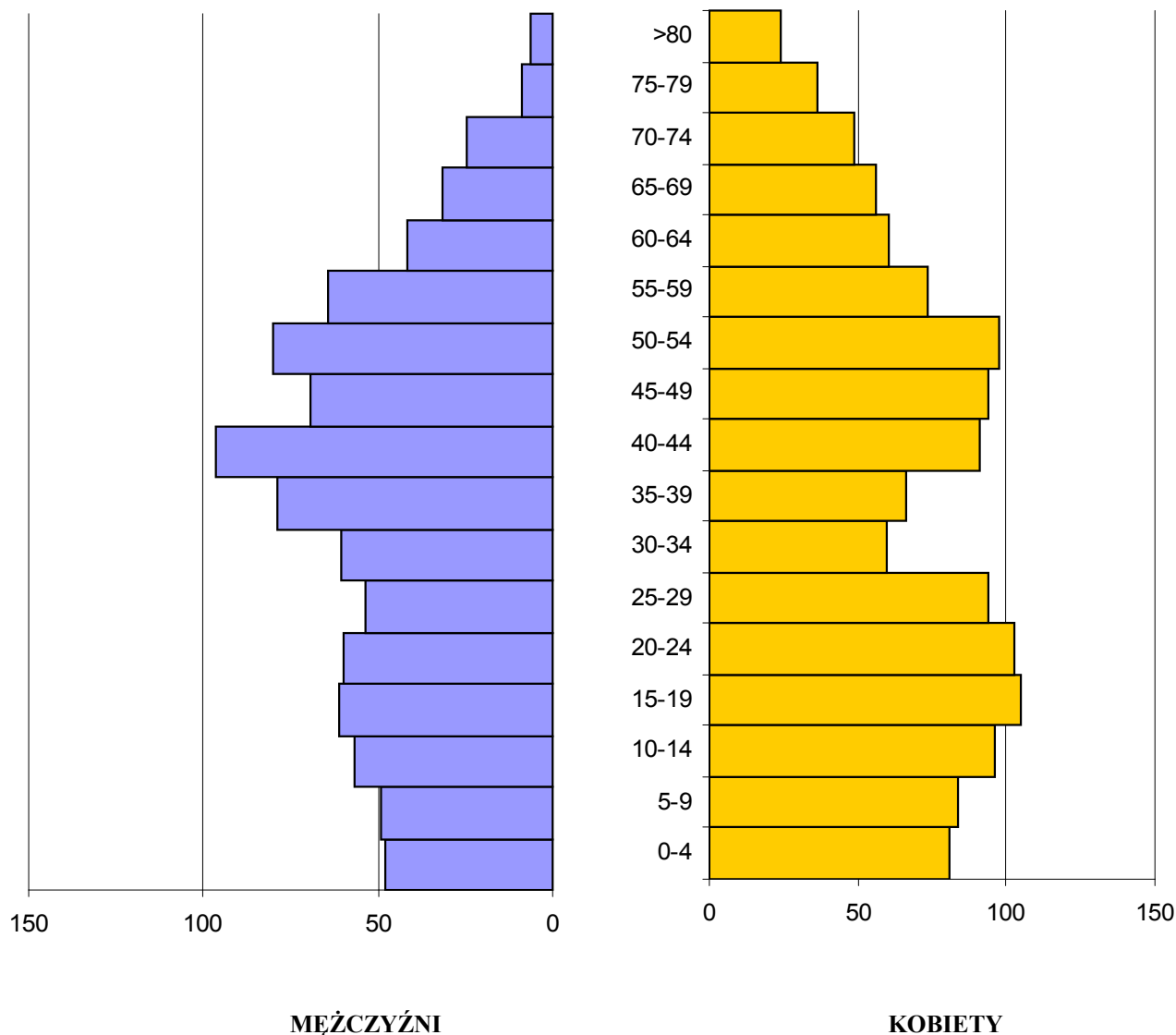
Główną przyczyną zmniejszania się liczby mieszkańców gminy jest ujemne saldo migracji oraz ujemny przyrost naturalny.

Analiza kohortowa pozwoliła określić strukturę ludności według płci i wieku:

*Gmina Koszarawa w 2005 roku*



Gmina Koszarawa w 2035 roku



Analizując powyższe wykresy można stwierdzić, że społeczeństwo gminy Koszarawa jest stosunkowo młode. Proces starzenia się ludności nie następuje tu tak szybko jak w całej Polsce. Jednak należy mieć na względzie to, że wygląd piramidy powoli zmienia się z zastojowego na regresywny. Zatem struktura demograficzna w gminie powoli zaczyna zmieniać się w kierunku negatywnym. Sytuacja ta jest typowa dla Polski.

## 8. Uwarunkowania wynikające ze stanu dziedzictwa kulturowego i zabytków

### 8.1. Podstawa opracowania

Stan prawny dotyczący zabytków nieruchomości oraz ochrony i kształtowania środowiska kulturowego określają przede wszystkim trzy ustawy:

- Ustawa z dnia 23 lipca 2003r. o ochronie zabytków i opiece nad zabytkami (Dz.U.Nr 162,poz.1568 z późn. zmianami)
- Ustawa z dnia 7 lipca 1994 r. prawo budowlane (z późn. zmianami),
- Ustawa z dnia 27 marca 2003 r. o planowaniu i zagospodarowaniu przestrzennym.

Zgodnie z przyjętą w ustawie definicją, "zabytek" to nieruchomość lub rzecz ruchoma, ich części lub zespoły, będące dziełem człowieka lub związane z jego działalnością i stanowiące świadectwo minionej epoki bądź zdarzenia, których zachowanie leży w interesie społecznym ze względu na posiadaną wartość historyczną, artystyczną lub naukową.

Ocenę stanu zachowania środowiska kulturowego oparto na szczegółowych badaniach terenowych, które przeprowadzono w 2006r. Wykorzystano przy tym materiały udostępnione przez WKZ: wykaz obiektów wpisanych do rejestru zabytków, wykaz obiektów figurujących w wojewódzkiej ewidencji WKZ, spis stanowisk archeologicznych, mapy katastralne z 1844 roku.

W celu określenia walorów historyczno – kulturowych i krajobrazowych wsi Koszarawa, prócz badań terenowych własnych, wykorzystano wnioski wynikające z obszernego opracowania specjalistycznego „Dokumentacji historyczno-konserwatorskiej” (*mat. źródłowe poz.2*). Wykorzystano dostępną bibliografię dotyczącą omawianego terenu.

## 8.2. Wartości historyczno – krajobrazowe wsi Koszarawa

Wieś Koszarawa zachowała wiele ze swego historycznego (zabytkowego) charakteru. W dolinie rzeki Koszarawy pozostał czytelny układ osadniczy, rozrastający się w procesie dziejowym i powiększający w kolejnych fazach osadniczych (*rysunek 4 - 6 na podst. mat.źr. 2*). Swoją wartość kulturową odnajdują w nim liczne zabytki architektury i budownictwa ludowego (zwłaszcza drewnianego) z przełomu XIX / XX wieku, posiadające wyraźne cechy regionalne. Z dawnym układem osadniczym powiązany jest historyczny, sięgający czasów lokacji, układ pól, łąk i dróg. Nieprzerwany, kilkusetletni rozwój wsi, uchwytany w kolejnych fazach (osadnictwo zagrodowe, polaniarskie, okres gospodarki habsburskiej) doprowadził do powstania układu stanowiącego spłot elementów kulturowych i naturalnych.

Wartości kulturowe i krajobrazowe stanowią o tożsamości i indywidualnym charakterze gminy. W Koszarawie stosunkowo duży procent stanowi tradycyjne budownictwo ludowe o wyraźnych cechach regionalnych. Jest ono współcześnie narażone na szybką dewastację i likwidację, skutkiem dążenia mieszkańców do podnoszenia standardu życia oraz wskutek technicznego wyeksploatowania. Przypadkowe zmiany w przestrzeni, nie stanowiące kontynuacji procesów historycznych, w niekontrolowany sposób mogą nieodwracalnie naruszyć harmonię tego cennego regionu.

W ślad za opracowanymi studiami krajobrazowymi, na podstawie wyników analiz dotyczących form ukształtowania terenu, sposobu użytkowania oraz historycznego rozwoju wsi wyznaczono 5 większych jednostek architektoniczno – krajobrazowych „JARK” (*mat.źr.2*):

- 1) panoramicznie zamknięte wewnątrz doliny rzeki Koszarawy z historycznym, pierwotnym zespołem osadniczym wsi lokacyjnej z ok.1608r., z regularnym rozłogiem pól i łąk wiejskich,
- 2) panoramicznie zamknięte wewnątrz doliny górnej Koszarawy, otoczone wzniesieniami masywu Wielkiego Jałowca i stokami Beskidu Średniego (od zachodu). Jednostka ta obejmuje przysiółki: Cicha, Jałowiec, Pustalniki, Lachy, Duchalówka i inne pochodzące z późniejszych faz osadniczych (osadnictwo zagrodowe i polaniarskie),
- 3) obszary wzniesień masywu Wielkiego Jałowca, o zwartym zalesieniu i dużych walorach krajobrazowych,
- 4) obszar położony nad środkowym biegiem potoku Bystra. Zabudowa rozproszona, przysiółkowa, powstała w fazie osadnictwa zagrodowego i polaniarskiego. Charakterystyczne ekspozycje wewnątrz krajobrazowych i widokowość.
- 5) obszar położony po obu stronach górnego biegu Bystrej, z przemieszany uprawami i rozproszoną zabudową przysiółkową i samotniczą, związaną z osadnictwem śródleśnym, polaniarskim. Charakterystyczna ekspozycja wewnątrz krajobrazowych.

## 8.3. Obiekty wpisane do rejestru zabytków

W obowiązującym stanie prawnym w zakresie ochrony zabytków, po utracie mocy planów miejscowych, rzeczywistą ochroną prawną objęte są jedynie obiekty wpisane do rejestru WZK.

Na terenie gminy Koszarawa znajdują się następujące obiekty **wpisane do rejestru zabytków**:

1. Kościół rzymsko – katolicki p.w. św. Karola Boromeusza nr rej. **A-727/97**, decyzją Wojewody Bielskiego z dnia 17.11.1997r.
2. Cmentarz rzymsko – katolicki przy parafii p.w. św. Karola Boromeusza nr rej. **A-617/89**, decyzją Urzędu Wojewódzkiego w Bielsku-Białej – Wojewódzkiego Konserwatora Zabytków, z dnia 16.11.1989r.

#### 8.4. Obiekty wnioskowane do objęcia ochroną

Ochrona prawna obiektów nie wpisanych do rejestru zabytków WKZ zgodnie z ustawą o ochronie zabytków i opiece nad zabytkami może się dokonać przez:

- 1) wpis do rejestru zabytków,
- 2) uznanie za pomnik historii,
- 3) utworzenie parku kulturowego,
- 4) ustalenie ochrony w miejscowym planie zagospodarowania przestrzennego.

Poniżej zamieszczone wykazy zawierają obiekty proponowane do objęcia ochroną w miejscowym planie zagospodarowania przestrzennego.

Ze spisu przekazanego przez WKZ, po przeprowadzeniu dokładnej inwentaryzacji urbanistycznej, wykreślono obiekty nieistniejące (spalone lub zburzone) oraz będące w złym stanie technicznym, grożące zawaleniem lub całkowicie przebudowane.

Nie należy traktować poniższego spisu jako ostatecznego. Na etapie sporządzania planu miejscowego, zgodnie z ustawą o planowaniu i zagospodarowaniu przestrzennym konieczne może okazać się dokonanie weryfikacji, dopisanie bądź skreślenie obiektów z wykazu tak, aby ochroną objęte były właściwe obiekty.

#### Wykaz nieruchomości obiektów zabytkowych:

Lp.	opis obiektu	nr adresowy	wiek	uwagi
1.	Kapliczka murowana	-	1886	
2.	Kapliczka obok domu nr 423	-	1886	
3.	Kapliczka obok domu nr 124	-	1886	
4.	Krzyż przy domu nr 335	-	1860	
5.	Plebania	100	1920	
6.	Dom mieszkalny, drewniany	2	pocz. XX w.	
7.	Stodoła	2	pocz. XX w.	
8.	Dom mieszkalny drewniany	12	3 ćw. XIXw.	
9.	Stodoła przy domu 12, drewniana	12	pocz. XX w.	
10.	Piwnica przy domu 12, kamienna	12	k. XIX w.	
11.	Piwnica przy domu 12, kamienna	12	k. XIX w.	należy do bud. 13
12.	Dom mieszkalny, drewniany	14	1928	
13.	Stodoła przy domu nr 14, drewniana	14	1890	
14.	Bud gosp. przy domu nr 14, drewn.	14	1890	
15.	Dom mieszkalny, drewniany	15	k. XIX w.	
16.	Spichlerz przy domu nr 15, drewn.	15	k. XIX w.	
17.	Stodoła przy domu nr 15, drewniana	15	k. XIX w.	
18.	Dom mieszkalny, drewniany	35	1929	
19.	Bud. gosp. przy domu nr 47, drewn.	47	pocz. XX w.	
20.	Dom mieszkalny, drewniany	57	poł. XIX w.	
21.	Stodoła z oborą, drewniana	63	1890	
22.	Dom mieszkalny, drewniany	63	XIX/XX w.	
23.	Dom mieszkalny, drewniany	78	k. XIX w.	
24.	Dom mieszkalny, drewniany	88	4 ćw. XIXw.	
25.	Dom mieszkalny, drewniany	90	4 ćw. XIXw.	
26.	Dom mieszkalny, drewniany	94	4 ćw. XIXw.	
27.	Dom mieszkalny, drewniany	98	1765	
28.	Dom mieszkalny, drewniany	110	ok. 1925	
29.	Dom mieszkalny, drewniany	113	k. XIX w.	
30.	Dom mieszkalny, drewniany	119	4 ćw. XIXw.	
31.	Bud. gosp. przy domu 121, drewn.	121	4 ćw. XIXw.	
32.	Dom mieszkalny, drewniany	162	ok. 1905	
33.	Dom mieszkalny, drewniany	166	ok. 1905	
34.	Dom mieszkalny, drewniany	168	1904	
35.	Dom mieszkalny, drewniany	172	3 ćw. XIXw.	
36.	Dom mieszkalny, drewniany	174	ok. 1910	
37.	Stajnia przy domu nr 174, drewn.	174	ok. 1920	
38.	Dom mieszkalny, drewniany	180	k. XIX w.	

*Studium uwarunkowań i kierunków zagospodarowania przestrzennego gminy  
Koszarawa*

---

39. Dom mieszkalny, drewniany	185	pocz. XX w.	zły stan techniczny
40. Dom mieszkalny, drewniany	194	1902	
41. Stodoła w zagrodzie nr 194, drewn.	194	1902	zły stan techniczny
42. 41. Dom mieszkalno-gosp., drewniany	207	1916	
43. Stodoła w zagrodzie nr 218, drewn.	218	pocz. XX w.	
44. Dom mieszkalny, drewniany	225	1902	
45. Stajnia w zagrodzie nr 225, drewn.	225	1902	
46. Dom mieszkalny, drewniany	228	1901	
47. Dom mieszkalny, drewniany	229	1893	
48. Dom mieszkalny, drewniany	233	k. XIX w.	
49. Obora przy zagrodzie 238, drewn.	238	k. XIX w.	
50. Dom mieszkalny, drewniany d.243	143	4 ćw. XIXw.	
51. Dom mieszkalny, drewniany	246	ok. 1930	
52. Dom mieszkalny, drewniany	252	4 ćw. XIXw.	zły stan techniczny
53. Dom mieszkalny, drewniany	258	ok. 1880	zły stan techniczny
54. Dom mieszkalny, drewniany	262	ok. 1910	zły stan techniczny
55. Dom mieszkalny, drewniany	263	k. XIX w.	
56. Dom mieszkalny, drewniany	265	ok. 1920	
57. Dom mieszkalny, drewniany	285	1939	
58. Dom mieszkalny, drewniany	286	1930	
59. Dom mieszkalny, drewniany	287	ok. 1910	
60. Dom mieszkalny, drewniany	288	1930	
61. Dom mieszkalny, drewniany	293	k. XIX w.	
62. Dom mieszkalny, drewniany	295	ok. 1930	
63. Dom mieszkalny, drewniany	299	ok. poł. XIX w.	
64. Dom mieszkalny, drewniany	300	1877	
65. Dom mieszkalny, drewniany	302	1890	
66. Dom mieszkalny, drewniany	313	ok. 1880	
67. Dom mieszkalny, drewniany	328	1934	
68. Dom mieszkalny, drewniany	332	ok. 1920	
69. Dom mieszkalny, drewniany	334	1936	
70. Dom mieszkalny, drewniany	339	ok. 1860	
71. Dom mieszkalny, drewniany	362	ok. 1920	
72. Dom mieszkalny, drewniany	387	3 ćw. XIX w.	
73. Piwnica przy zagrodzie 387	387	k. XIX w.	
74. Dom mieszkalny, drewniany	388	3 ćw. XIX w.	
75. Stajnia przy bud. 388, drewn.	388	3 ćw. XIX w.	
76. Dom mieszkalny, drewniany	394	pocz. XX w.	zły stan techniczny
77. Dom mieszkalny, drewniany	396	1884	
78. Dom mieszkalny, drewniany	405	poł. XIX w.	
79. Stajnia przy bud. 405, drewn.	405	poł. XIX w.	zły stan techniczny
80. Dom mieszkalny, drewniany	407	1935	
81. Dom mieszkalny, drewniany	408	4 ćw. XIX w.	
82. Dom mieszkalny, drewniany	412	1930	
83. Dom mieszkalny, drewniany	415	1937	
84. Dom mieszkalny, drewniany	418	1937	
85. Dom mieszkalny, drewniany	423	ok. 1930	
86. Szopa przy zagrodzie nr 423, drewn.	423	ok. 1930	
87. Dom mieszkalny, drewniany	428	pocz. XX w.	
88. Dom mieszkalny, drewniany	430	1838	zły stan techniczny
89. Dom mieszkalny, drewniany	435	1855	zły stan techniczny
90. Dom mieszkalny, drewniany	439	ok. 1910	zły stan techniczny
91. Dom mieszkalny, drewniany	443	1911	zły stan techniczny
92. Dom mieszkalny, drewniany	460	4 ćw. XIX w.	
93. Dom mieszkalno-gospodarczy, drewn.	464	ok. 1880	
94. Piwnica przy domu 464, kamienna	464	ok. 1900	
95. Dom mieszkalny, drewniany	465	ok. 1925	
96. Dom mieszkalno-gospodarczy, drewn.	468	4 ćw. XIX w.	
97. Figura kamienna przy domu mieszk.	470	1893	
98. Dom mieszkalny, drewniany	480	pocz. XX w.	

99. Dom mieszkalny, drewniany	495	pocz. XX w.
100. Budynek gospodarczy drewniany	495	pocz. XX w.

### **8.5. Nieruchome zabytki archeologiczne**

Załączony poniżej wykaz nieruchomości zabytków archeologicznych na terenie gminy Koszarawa sporządzono na podstawie archiwum Konserwatora Zabytków Archeologicznych w Bielsku-Białej.

Lp.	Miejscowość	Nr stanowiska	Obszar AZP	Chronologia
1.	Koszarawa	7	110-51	Okr. nowożytny
2.	Koszarawa	1	111-51	Okr. nowożytny
3.	Koszarawa	2	111-51	Okr. kamienia
4.	Koszarawa	3	111-51	Okr. nowożytny
5.	Koszarawa	4	111-51	Okr. nowożytny
6.	Koszarawa	5	111-51	Okr. nowożytny

### **8.6. Wnioski konserwatorskie**

Plany zagospodarowania przestrzennego wsi Koszarawa, w celu ochrony i ratowania piękna krajobrazu wsi, winny podporządkować się zasadom priorytetowym, dążąc do ochrony takich elementów, jak:

- układ i skala zabudowy (podział na działki, tradycyjne układy budynków),
- założenia dworsko – parkowe, rezydencjonalne, folwarczne (zachowane w dobrym stanie i relikto),
- zespoły kościelne i plebańskie,
- założenia cmentarne,
- obiekty i zespoły zabytkowej architektury,
- panoramy i widoki,
- zespoły zieleni zwartej, przesłonowej,
- historyczne układy dróg i przebiegi cieków wodnych,
- rozłogi pól i łąk wiejskich,
- historyczne granice miejscowości,
- zabytki sakralne (krzyże, kapliczki).

Wybrane obiekty lub ich zespoły winny podlegać ochronie w miejscu ich posadowienia, jako świadectwo minionej historii i kultury materialnej regionu. Kompleksy zabudowy o wysokich walorach przestrzennych, zabytkowych i krajobrazowych powinny być objęte specjalistycznymi planami zagospodarowania.

### **III KIERUNKI ZAGOSPODAROWANIA PRZESTRZENNEGO GMINY**

#### **1. Główne funkcje rozwojowe gminy**

Położenie geograficzne, administracyjne i walory naturalne oraz dotychczasowe zagospodarowanie pozwalają stwierdzić, że gmina Koszarawa pełnić będzie funkcje o znaczeniu lokalnym i ponadlokalnym w strukturze gospodarczo – przestrzennej regionu.

Wykorzystane do tego zostaną atuty:

- położenia komunikacyjnego przy drogach powiatowych – łączących gminę z sąsiednimi jednostkami administracyjnymi: gminą Jeleśnia, Zawoja, Stryszawa,
- atrakcyjne tereny dla rozwoju zabudowy mieszkaniowej,
- wysokie walory środowiska naturalnego dla rozwoju funkcji rekreacyjnej w różnych formach,
- duża lesistość.

Rozwój przestrzenny gminy będzie więc preferować funkcje:

- 1) mieszkaniową
- 2) turystyczno – rekreacyjną i sportową,
- 3) usług dla ludności oraz usług komercyjnych,
- 4) produkcyjno – usługową – w ograniczonym zakresie, nieuciążliwą, w powiązaniu z funkcją mieszkaniową, (nie powodującą szkodliwości i uciążliwości dla użytkowników sąsiednich terenów oraz środowiska),
  - przez uciążliwość dla środowiska rozumie się wszelkie działania lub stany utrudniające życie albo dokuczliwe dla otaczającego środowiska (zwłaszcza hałas, wibracje, odory, zanieczyszczenie powietrza, wód i zanieczyszczenie odpadami), które stwarzają możliwość pogorszenia standardów jakości środowiska, w rozumieniu przepisów odrębnych.
- 5) produkcji rolniczej i leśnej,

przy założeniu zrównoważonego rozwoju, podporządkowanego zasadom ochrony środowiska naturalnego.

#### **2. Cele rozwoju gminy**

##### **2.1. Cele gospodarcze i przestrzenne:**

- tworzenie warunków dla rozwoju głównych funkcji gminy,
- kształtowanie właściwej struktury osadniczej gminy, pozwalającej na właściwe zaprojektowanie obsługi komunikacyjnej i technicznej,
- tworzenie warunków przestrzennych restrukturyzacji rolnictwa poprzez:
  - przekształcanie struktury obszarowej gospodarstw,
  - zakładanie gospodarstw wysokotowarowych w oparciu o produkcję roślin przemysłowych i energetycznych,
  - rozwój drobnej przedsiębiorczości w oparciu o surowce lokalne pochodzące z rolnictwa,
  - promocję gospodarstw produkujących żywność ekologiczną,
- tworzenie warunków przestrzennych dla wzmocnienia funkcji turystyczno – rekreacyjnej poprzez:
  - rozwój agroturystyki w istniejących i nowo lokalizowanych siedliskach rolniczych,
  - rozwój turystyki krajoznawczej (m.in. powiększanie bazy noclegowej, gastronomicznej, wyznaczanie i zagospodarowanie szlaków turystycznych, spacerowych, rowerowych, narciarstwa biegowego itp.),
- tworzenie warunków przestrzennych dla rozwoju narciarstwa zjazdowego, poprzez wyznaczenie w planie terenów pod wyciągi, trasy zjazdowe oraz pod zagospodarowanie związane z obsługą funkcji.

##### **2.2. Cele społeczne:**

- poprawa standardów mieszkaniowych, zwiększenie samodzielności zamieszkania poprzez wyznaczenie nowych terenów pod zabudowę i określenie dopuszczalnych parametrów zabudowy,
- poprawa sytuacji ekonomicznej mieszkańców poprzez wyznaczenie nowych terenów pod różne formy działalności gospodarczej,
- zwiększenie podaży i różnorodności miejsc pracy, zapobieganie bezrobociu,
- poprawa stanu bezpieczeństwa w gminie, m.in. poprzez modernizację dróg i ulic,
- zapewnienie podstawowego standardu usług w powiązaniu z dostępnością komunikacyjną.

##### **2.3. Cele ochronne:**

- konsekwentna ochrona wartości środowiska naturalnego i kulturowego gminy,
- ochrona wód, powietrza, gleb przed zanieczyszczeniem i degradacją,
- ochrona i przywracanie ładu przestrzennego,



- ochrona terenów naturalnych, o niskim stopniu przekształcenia, przed przejmowaniem pod urbanizację,
- utrzymanie i kształtowanie zieleni urządzonej,
- ochrona i eksponowanie walorów krajobrazowych,
- dążenie do zachowania równowagi ekologicznej, zwłaszcza w terenach wzmożonej penetracji rekreacyjnej,
- ochrona przed oddziaływaniem klęsk żywiołowych, zwłaszcza powodzi.

### **3. Kierunki zmian w strukturze przestrzennej gminy oraz w przeznaczeniu terenów**

#### **3.1. Kierunki rozwoju sieci osadniczej**

Rozwój sieci osadniczej wiąże się z prognozą demograficzną, ponieważ wielkość przyszłej liczby ludności pozwala na określenie niezbędnego poziomu zaspokojenia potrzeb mieszkańców. Według prognozy sporządzonej na lata 2005 – 2035, liczba ludności będzie się systematycznie, choć w niewielkim stopniu, zmniejszać.

Główną przyczyną tego stanu rzeczy jest ujemne saldo migracji oraz ujemny przyrost naturalny. Struktura demograficzna określająca wiek ludności (wg prognozy do 2035r.) również zmienia się w kierunku negatywnym – większy będzie udział ludności starszej.

- Kształtowanie sieci osadniczej obejmować będzie rozwój potencjału społeczno – gospodarczego wsi Koszarawa jako gminnego ośrodka aktywności lokalnej, poprzez:
  - wzmocnienie obsługi administracyjnej,
  - rozwój usług ochrony zdrowia i opieki społecznej,
  - rozwój instytucji związanych z kulturą i oświatą,
  - rozwój inwestycji związanych ze sportem,
  - rozwój inwestycji szkolnictwa i sektora doradztwa biznesowego,
  - rozwój usług obsługi i doradztwa rolnictwa oraz przetwórstwa surowców rolnych i leśnych,
  - rozwój usług turystyki i rekreacji, w tym agroturystyki,
  - rozwój handlu i gastronomii,
  - rozwój drobnej, nieuciążliwej przedsiębiorczości lokalnej,
  - rozwój innych dziedzin aktywności,
  - systematyczną promocję gminy na rynkach zewnętrznych.
- Kierunki rozwoju w celu poprawy jakości życia mieszkańców winny koncentrować się na następujących działaniach:
  - wzrost poziomu wykształcenia mieszkańców – propagowanie dokoształcania w kierunku dostosowanym do potrzeb lokalnych rynków pracy, rozwój różnych form kształcenia ustawicznego, doskonalenia zawodowego, specjalistycznego itp.,
  - rozwój lokalnego rynku pracy,
  - wzrost dochodów mieszkańców gminy,
  - ograniczenie bezrobocia poprzez tworzenie miejsc pracy w usługach, obsłudze rolnictwa, przetwórstwie rolno-spożywczym, usługach turystyki, rekreacji, sportu i innych.

Na konieczność zmian w przestrzennej strukturze gminy wpływa szereg czynników ekonomicznych i przyrodniczych, z których przede wszystkim uwzględnić należy:

- dotychczasowy ruch budowlany,
- potrzeby zabezpieczenia terenów budowlanych wynikające z liczby wniosków złożonych przez inwestorów,
- wzrastające znaczenie zagospodarowania turystycznego i usług towarzyszących (gastromia, miejsca noclegowe, szlaki turystyczne, ścieżki spacerowe i dydaktyczne, trasy turystyki rowerowej, miejsca widokowe itp.),
- wzrost znaczenia sportów zimowych w związku z planowanym zagospodarowaniem w wyciągi i trasy narciarskie.

#### **3.2. Kierunki zmian w strukturze przestrzennej,**

które powinny stanowić podstawę działań samorządowych poprzez wprowadzanie odpowiednich aktów prawa miejscowego:

- poprawa wizerunku gminy poprzez:
  - tworzenie i odpowiednie zagospodarowanie przestrzeni publicznych (drogi, parkingi, place),
  - promocję i ekspozycję obiektów dóbr kultury o unikalnych wartościach,

- dążenie do zrównoważonego rozwoju gminy – wzrost terenów zainwestowanych z zachowaniem walorów środowiska naturalnego,
- podejmowanie różnorodnych działań promujących gminę jako atrakcyjny region turystyczny, we współpracy z gminami sąsiednimi,
- wzmocnienie rangi gminy jako ośrodka ruchu turystycznego poprzez:
  - usprawnienie systemu informacji turystycznej,
  - usprawnienie powiązań komunikacyjnych,
  - wzrost liczebny i podniesienie standardu bazy noclegowej (ukierunkowanej na turystów o zróżnicowanych wymaganiach);
- podniesienie atrakcyjności turystyczno-rekreacyjnej gminy poprzez budowę wyciągów narciarskich, urządzenie i organizację terenów tras zjazdowych, budowę bazy socjalnej i technicznej przy dolnych stacjach obsługujących wyciągi;
  - ze względu na położenie części planowanych wyciągów i tras zjazdowych w proponowanych do objęcia formami ochrony przyrody korytarzach ekologicznych, działalność inwestycyjną w tych terenach należy poprzedzić sporządzeniem szczegółowej oceny wpływu planowanej inwestycji na wartości przyrodnicze terenu oraz zasięgu jej oddziaływania.
- utrzymanie i ochrona funkcji mieszkaniowej w ukształtowanych zespołach zabudowy poprzez:
  - uzupełnienie brakującej infrastruktury technicznej i komunikacyjnej,
  - uzupełnianie zabudowy w terenach ekstensywnie zainwestowanych, jeżeli istnieje w nich możliwość wprowadzenia pełnego uzbrojenia technicznego i komunikacji,
- rozwój rekreacji indywidualnej i ogólnie dostępnej poprzez:
  - wyznaczenie w planach miejscowych terenów, którym można zapewnić właściwą dostępność komunikacyjną i wyposażenie w urządzenia infrastruktury technicznej,
  - poprawę dostępności komunikacyjnej w istniejących terenach zabudowy rekreacji indywidualnej,
  - urządzenie zieleni bulwarowej wzdłuż Koszarawy – terenów rekreacji i sportu, urządzeń rekreacyjnych dla dzieci, ścieżek spacerowych, małej architektury itp.
- rozwój funkcji produkcyjno – usługowej nieuciążliwej dla środowiska, poprzez:
  - przeznaczenie pod zabudowę produkcyjną i usługową terenów położonych wzdłuż dróg powiatowych, głównie w strefach negatywnego oddziaływania tych dróg na środowisko.

#### **4. Kierunki i zasady dotyczące zagospodarowania oraz użytkowania terenów o wyodrębnionej funkcji, wytyczne do planów miejscowych**

##### **4.1 Jednostki funkcjonalno-przestrzenne wyodrębnione na terenie gminy**

W celu określenia kierunkowego zagospodarowania wyodrębniono w granicach gminy następujące jednostki funkcjonalno – przestrzenne, oznaczone również na rysunku studium:

**Jednostki oznaczone kolorami i symbolami literowymi:**

##### **TERENY ZABUDOWY MIESZKANIOWEJ**

<b>MN</b>	-	tereny zabudowy mieszkaniowej jednorodzinnej
<b>MNR</b>	-	tereny zabudowy mieszkaniowej jednorodzinnej i zagrodowej
<b>MNL</b>	-	tereny zabudowy mieszkaniowo – letniskowej
<b>UMN</b>	-	tereny zabudowy usługowej w zabudowie mieszkaniowej

##### **TERENY USŁUG**

<b>U</b>	-	tereny usług publicznych i komercyjnych
<b>UT</b>	-	tereny usług rekreacji i turystyki
<b>US</b>	-	tereny usług sportu,

**Jednostki oznaczone na rysunku studium kolorami:**

##### **TERENY ROLNICZE**

tereny rolnicze z przewagą gruntów ornych  
tereny użytków zielonych przywodnych

##### **TERENY ZIELENI I WÓD**

tereny lasów i zadrzewień  
tereny wód śródlądowych  
tereny cmentarzy

## TERENY KOMUNIKACJI

- drogi główne
- drogi zbiorcze
- drogi dojazdowe – nie oznaczone na rysunku studium

W jednostkach tych proponuje się kierunki i zasady zagospodarowania, które stanowią wytyczne do planów miejscowych.

## 4.2. Mieszkalnictwo

### 4.2.1. Kierunki rozwoju funkcji mieszkalnictwa

Stopień zaspokojenia potrzeb mieszkaniowych jest priorytetowym wskaźnikiem poziomu życia. Celem polityki społecznej gminy jest uzyskanie pełnej samodzielności zamieszkania dla każdego gospodarstwa domowego oraz umożliwienie wzrostu wskaźnika wielkości powierzchni mieszkalnej przypadającej na jednego mieszkańca.

Studium eksponuje elementy polityki mieszkaniowej dotyczące jej aspektów przestrzennych.

Obecny stan zaspokojenia potrzeb mieszkaniowych jest zadowalający pod względem ilościowym:

- na jednego mieszkańca przypada średnio 21,4m<sup>2</sup> powierzchni użytkowej mieszkań (zgodnie z rozdz. II poz. 4.2). Mimo przewidywanego spadku liczby ludności gminy (uwzględniającego ujemny wskaźnik migracji), przy jej atrakcyjnym dla ludności aglomeracji śląskiej położeniu, gmina powinna dysponować terenami przeznaczonymi pod zabudowę mieszkaniową (w tym letniskową) o zróżnicowanym standardzie, spełniającymi wymogi prawa budowlanego (przeznaczenie pod zabudowę gruntów uzbrojonych lub przewidzianych do uzbrojenia urządzeniami komunalnymi).

W układzie przestrzennym gminy rozwój zabudowy będzie następował poprzez:

- uzupełnianie zabudowy (dogęszczanie) w istniejących zespołach zabudowy, posiadających pełne wyposażenie w infrastrukturę techniczną i komunikację,
- realizację zabudowy w zespołach rozwijających się, wymagających budowy dróg i uzbrojenia technicznego,
- restrukturyzację istniejącej zabudowy zdekapitalizowanej, w złym stanie technicznym lub nie spełniającej wymogów prawa budowlanego.

W terenach wyznaczonych pod zabudowę mieszkaniową dopuszczalna jest lokalizacja usług publicznych, komercyjnych oraz nieuciążliwej działalności gospodarczej, jeżeli wielkość posiadanej działki budowlanej i charakter działalności gwarantuje brak uciążliwości dla sąsiedniej budowy mieszkaniowej.

W terenach zabudowy mieszkaniowej zabrania się lokalizacji przedsięwzięć mogących znacząco oddziaływać na środowisko, które wymagają lub mogą wymagać sporządzenia raportu oddziaływania na środowisko – zgodnie z obowiązującymi przepisami, np. przetwórstwa ryb, przemysłu chemicznego, przemysłu metalurgicznego, wydobywczego, działalności zakładów tartacznych i drzewnych, przemysłu wymagających składowania materiałów w stanie sypkim, produkcji o znacznej skali uciążliwości wynikającej z wielkości produkcji, ilości przewozów koniecznych dla tej produkcji, generacji ruchu, emisji zanieczyszczeń oraz ilości odpadów poprodukcyjnych, działalności związanej ze składowaniem odpadów i złomu.

Zasady lokalizacji w/w zabudowy:

- obiekty wolno stojące lub wbudowane w budynki mieszkalne,
- wymóg lokalizacji miejsc parkingowych na terenie posesji,
- lokalizację usług na działkach mających bezpośredni dojazd z drogi powiatowej należy uzgodnić z zarządcą drogi w zakresie warunków budowy zjazdu.

### 4.2.2. Wskaźniki i parametry dla zabudowy mieszkaniowej – wytyczne do planów miejscowych:

1) Dla terenów oznaczonych symbolem „MN” – tereny zabudowy mieszkaniowej jednorodzinnej oraz „MNR”- tereny zabudowy mieszkaniowej jednorodzinnej i zagrodowej studium określa następujące wymogi dotyczące sposobu zabudowy:

- układ zabudowy: wolno stojąca lub bliźniacza,
- wskaźniki zagospodarowania terenu:
  - powierzchnia nowo wydzielanej działki budowlanej:
    - min. 6 arów dla budynków jednorodzinnych,
    - min. 10 arów dla zabudowy siedliskowej (zagrodowej),
  - powierzchnia zabudowy w stosunku do powierzchni działki budowlanej - maks. 30%,
  - powierzchnia biologicznie czynna – min. 60% powierzchni działki budowlanej,
  - powierzchnia użytkowa budynków jednorodzinnych – min. 70m<sup>2</sup>,
- w przypadku rozbudowy, przebudowy lub nadbudowy istniejących budynków oraz w przypadku pojedynczych uzupełnień istniejącej zabudowy dopuszcza się indywidualne określenie wskaźników.

Warunki kształtowania formy architektonicznej zabudowy:

- nawiązanie do lokalnych tradycji budownictwa regionalnego,
- zastosowanie tradycyjnych materiałów wykończeniowych,
- stosowanie tradycyjnych form dachów – kalenicowych, dwu lub wielospadowych,
- liczba kondygnacji nadziemnych nowych budynków mieszkalnych jednorodzinnych (również w zabudowie zagrodowej) oraz budynków o funkcji mieszkaniowo – usługowej
  - do trzech, przy czym kondygnacja trzecia w formie poddasza użytkowego w dachu stromym,
  - maksymalna wysokość budynków – 10m.
- w stosunku do budynków istniejących, których forma architektoniczna nie spełnia w/w wymogów, zaleca się stopniową zmianę ich formy przy okazji remontów, przebudowy lub nadbudowy.

**2) Wskaźniki i parametry dla zabudowy mieszkaniowo – letniskowej (rekreacji indywidualnej) oznaczonej symbolem MNL:**

- w wypadku lokalizacji budynków jednorodzinnych – zgodnie z pkt 1),
- dla zabudowy letniskowej:
  - powierzchnia zabudowy w stosunku do powierzchni działki budowlanej – maksimum 20%,
  - powierzchnia biologicznie czynna – minimum 60% działki budowlanej,
  - minimalna powierzchnia nowo wydzielanej działki budowlanej – 5arów
  - powierzchnia użytkowa budynków rekreacji indywidualnej – do 70m<sup>2</sup>.

Warunki kształtowania formy architektonicznej nowej zabudowy rekreacji indywidualnej:

- nawiązanie do lokalnych tradycji budownictwa regionalnego, zastosowanie tradycyjnych materiałów wykończeniowych,
- stosowanie tradycyjnych form dachów – kalenicowych, dwu lub wielospadowych,
- liczba kondygnacji nadziemnych – do dwóch, przy czym kondygnacja druga wyłącznie w formie poddasza użytkowego w dachu stromym,
- wysokość budynków – do 7,0m.

**3) Wskaźniki i parametry dla zabudowy usługowej w zabudowie mieszkaniowej oznaczonej symbolem UMN:**

- 1) Wskaźniki zagospodarowania terenów przy lokalizacji budynków nowych:
  - a) możliwość lokalizacji działalności gospodarczej (usług lub nieuciążliwej produkcji) w budynkach wolno stojących lub wbudowanych w budynki mieszkalne,
  - b) wielkość nowo wydzielanej działki budowlanej pod w/w funkcje należy określić indywidualnie, w zależności od funkcji, jednak minimum 7arów.
  - c) powierzchnia zabudowy w stosunku do powierzchni działki budowlanej – maksimum 40%,
  - d) powierzchnia biologicznie czynna – minimum 40% powierzchni działki budowlanej,
  - e) wymóg zabezpieczenia miejsc parkingowych na terenie posesji.
- 2) W przypadku rozbudowy, przebudowy lub nadbudowy istniejących budynków oraz w przypadku pojedynczych uzupełnień istniejącej zabudowy dopuszcza się indywidualne określenie wskaźników, o których mowa w pkt 1 nawiązujące do sąsiedniej zabudowy.
- 3) Warunki kształtowania formy architektonicznej zabudowy:
  - a) nawiązanie do lokalnych tradycji budownictwa regionalnego, zastosowanie tradycyjnych materiałów wykończeniowych,
  - b) stosowanie tradycyjnych form dachów – kalenicowych, dwu lub wielospadowych, o jednakowym kącie nachylenia przeciwległych połaci dachowych,
  - c) w budynkach wolno stojących, w których jest prowadzona działalność gospodarcza, w uzasadnionych przypadkach dopuszcza się zmniejszenie nachylenia połaci dachowych lub inne formy dachu, uzasadnione sposobem przeznaczenia budynku,
  - d) liczba kondygnacji nadziemnych nowych budynków mieszkalnych jednorodzinnych oraz budynków o funkcji mieszkaniowo – usługowej – do dwóch, przy czym kondygnacja druga w formie poddasza użytkowego w dachu stromym,

- e) liczba kondygnacji nadziemnych budynków usługowych – ograniczona do minimalnej wielkości wynikającej z funkcji lub technologii obiektu, przy wykluczeniu rozwiązań nie harmonizujących z krajobrazem i otaczającą zabudową,
- f) w stosunku do budynków istniejących, których forma architektoniczna nie spełnia powyższych wymogów, zaleca się stopniową zmianę ich formy architektonicznej przy okazji remontów, przebudowy lub nadbudowy,

### 4.3. Usługi i administracja

#### 4.3.1. Kierunki polityki przestrzennej

Należy utrwalac i rozwijać gminne centrum administracyjno – usługowe w Koszarawie, ze szczególnym uwzględnieniem łatwej dostępności podstawowych usług dla ludności.

Centrum wytworzone w Koszarawie, między kościołem, szkołą i strażą pożarną – u wylotu doliny Bystrej powinno stanowić teren inwestycyjny dla nowych struktur centrotwórczych, takich, jak: koncentracja obiektów usługowych: handlowo – gastronomicznych, administracyjnych, bankowych, telekomunikacji, zdrowia, kultury, hotelowych itp. Obiekty te winny posiadać wysokie walory użytkowe i estetyczne, przy zachowaniu skali w stosunku do obiektów historycznych.

W procesie przekształceń należy dążyć do poprawy estetyki obiektów oraz do eliminacji barier architektonicznych dla osób niepełnosprawnych.

Centra wiejskie przysiółków Bystra i Cicha powinny preferować rozwój usług podstawowych, związanych z zaspokojeniem lokalnych potrzeb mieszkańców.

Nie dopuszcza się lokalizacji hipermarketów.

#### 4.3.2. Rozwój usług podstawowych

##### 1) Usługi oświaty

W sytuacji wzrastających wymagań stawianych systemowi kształcenia społeczeństwa, polityka gminy w tym zakresie winna dążyć do likwidowania barier przestrzennych, komunikacyjnych i ekonomicznych, mogących utrudniać dostęp do szeroko pojętej edukacji (od edukacji przedszkolnej, którą powinno być objętych min. 50% dzieci, poprzez szkolnictwo ogólne i zawodowe, po wykształcenie pomaturalne i wyższe).

Poza publicznymi szkołami podstawowymi, wszystkie obiekty oświatowe niezależnie od statusu prawnego należy traktować jako obiekty o swobodnej lokalizacji, przy zapewnieniu im właściwego dostępu komunikacyjnego.

Studium zakłada możliwość adaptacji obiektów istniejących, o innym użytkowaniu, lub lokalizację nowych, wolnostojących lub wbudowanych.

##### 2) Usługi zdrowia

Poza obiektami podstawowej opieki zdrowotnej, których lokalizacja jest w gminie utrwalaona tradycyjnie, studium zakłada swobodną lokalizację komercyjnych usług zdrowia w obszarze terenów przeznaczonych pod zabudowę.

##### 3) Usługi kultury

Działalność kulturalna – kluby, biblioteki, kina itp., winna współdziałać z innymi formami usługowymi (np. oświatą).

Należy promować przeznaczanie na potrzeby kultury obiektów zabytkowych : urządzenie pracowni rzemiosła artystycznego, galerii, wystaw, izb pamięci itp., promowanie sztuki i artystów regionu. Utrzymuje się obiekty kultu religijnego.

#### 4.3.3. Wskaźniki zagospodarowania i użytkowania terenów przeznaczonych pod usługi oznaczonych na rysunku studium symbolem (UO,UKs,UZ,UI, U i inne):

##### 1) Przeznaczenie terenu

- obiekty i urzędzenia usługowe z zakresu:

**usług publicznych:** administracji publicznej, bezpieczeństwa publicznego, oświaty ,nauki, opieki zdrowotnej i społecznej, kultury, poczty, telekomunikacji, kultu religijnego itp.,

**usług komercyjnych:** oświaty, ochrony zdrowia, kultu religijnego, kultury, obsługi bankowej, administracji, bezpieczeństwa, obsługi rolnictwa i gospodarki leśnej, handlu, gastronomii, usług dla ludności ( w tym nieuciążliwe rzemiosło, wytwórczość) i innych;

##### 2) Wskaźniki i zasady zagospodarowania

- powierzchnia zabudowy nowo lokalizowanych usług – do 50% powierzchni działki budowlanej,

- powierzchnia terenu biologicznie czynnego – min. 30% powierzchni działki budowlanej,
- liczba kondygnacji nadziemnych – do trzech, przy czym kondygnacja trzecia wyłącznie w formie poddasza użytkowego,
- wysokość budynków – do 12m.,
  - a) w przypadkach uzasadnionych specyfiką funkcji lub technologii obiektu dopuszcza się większą wysokość obiektu, przy wykluczeniu rozwiązań dysharmonijnych w stosunku do krajobrazu i otaczającej zabudowy.
- wszystkie nowe obszary zabudowy należy wyposażyć w wewnętrzne układy komunikacyjne połączone do dróg publicznych w miarę możliwości istniejącymi włączeniami dróg, a w przypadku braku takiej możliwości konieczne jest uzyskanie opinii zarządcy drogi dotyczącej zjazdu,
- obowiązek zabezpieczenia miejsc parkingowych na terenie posiadanej działki.

### 3) Zasady ochrony środowiska naturalnego

- Tereny pod działalność usługowo – produkcyjną, przy szczególnym przestrzeganiu zasad ochrony środowiska i krajobrazu naturalnego powinny być lokalizowane na niewielkich obszarach, głównie wzdłuż większych dróg, wyłącznie na terenach przeznaczonych pod zabudowę.
- szczególny nacisk powinien być położony na:
  - przekształcanie funkcji i formy istniejącego zainwestowania,
  - intensyfikację wykorzystania przestrzeni,
  - adaptację obiektów mieszkalnych na funkcje usługowe lub produkcyjne,
  - ograniczenie negatywnego oddziaływania na środowisko przyrodnicze,
  - wprowadzanie zieleni izolacyjnej i ozdobnej,
  - ochronę terenów mieszkaniowych i rolniczych przed skutkami oddziaływania lokalizowanych inwestycji.

Należy więc kierunkować rozwój na lokalizacje inwestycji nowoczesnych o wysokich technologiach. Nie należy dopuszczać lokalizacji inwestycji uciążliwych, wymagających sporządzenia raportu o oddziaływaniu na środowisko. Lokalizację obiektów produkcyjnych uzależnia się od wykonania analiz (raportu) stwierdzających brak negatywnego oddziaływania na czystość środowiska, a w szczególności na obszary wodonośne gminy.

W niniejszym studium nie wskazano terenów o wyodrębnionej funkcji produkcyjno – usługowej.

#### 4.4. Tereny usług turystyki, rekreacji i sportu (UT,US)

Ze względu na uwarunkowania terenu gminy posiadającej doskonałe warunki, jak również ze względów ekologicznych i ekonomicznych, funkcja turystyczna powinna być preferowana jako jedna z wiodących funkcji gminy Koszarawy.

Pełne wykorzystanie walorów turystycznych środowiska polegać będzie na:

- wytyczaniu i lepszym oznakowaniu istniejących szlaków turystyki pieszej,
- wytyczaniu i oznakowaniu ścieżek dydaktycznych uwzględniających interesujące pod względem przyrodniczym, kulturowym i krajobrazowym miejsca,
- urządzaniu punktów widokowych,
- wyznaczaniu ścieżek i szlaków turystyki rowerowej,
- promocji i pomocy w zakładaniu gospodarstw agroturystycznych w istniejących i nowych siedliskach rolniczych,

Dla poprawy atrakcyjności gminy niezbędne jest stworzenie odpowiedniego zaplecza usługowego, oraz wprowadzenie nowych ofert i usług sportowo – rekreacyjnych, uwzględniających zmieniający się styl życia oraz modę na elitarne dyscypliny sportu i rekreacji, takie, jak pola golfowe, obiekty hipiczne, kryte pływalnie, sztuczne lodowiska, sztucznie naśnieżane stoki narciarskie, skocznie itp. W długofalowym programie rozwoju gminy studium uwzględnia wykorzystanie wód geotermalnych dla potrzeb rekreacji, jednak szczegółowy program lokalizacji związanych z tym zagadnieniem inwestycji wymaga przeprowadzenia badań specjalistycznych.

Zatrzymaniu na terenie gminy części użytkowników ruchu turystycznego służyć również może szeroka oferta atrakcji ogólnodostępnych, takich jak place zabaw dla dzieci, „wesole miasteczko”, wypożyczalnia rowerów górskich dla zorganizowanego kolarstwa.

Tereny dla rozwoju sportu i rekreacji zostały zaproponowane głównie na obszarach podstokowych (sporty zimowe) oraz w dolinie rzeki Koszarawy (wypoczynek przywodny), jednak z braku konkretnych wniosków inwestorskich zasady zagospodarowania tych terenów należy szczegółowo określić w planie miejscowym.

Atrakcyjność gminy może być poważnie wzmocniona szeroką ofertą usług gastronomicznych i handlowych, łatwo dostępnych komunikacyjnie, zabezpieczonych w odpowiednią ilość miejsc parkingowych.

Podstawą rozwoju turystyki wielodniowej i świątecznej jest stworzenie bazy noclegowej, która powinna uwzględniać potrzeby turystów o różnym stopniu zamożności oraz fakt nierównomiernego wykorzystania miejsc noclegowych w ciągu roku.

#### **4.5. Tereny usług związanych z obsługą wyciągów narciarskich i sportami zimowymi**

##### **4.5.1. Tereny związane z obsługą sportów zimowych położone przy dolnych stacjach wyciągów - USd**

Dla obsługi osób korzystających z wyciągów narciarskich i innych uczestników sportów zimowych studium wyznacza przy dolnych stacjach wyciągów tereny proponowane do zagospodarowania w obiekty i urządzenia sezonowe, jak:

- a) urządzenia obsługi komunikacji – parkingi,
- b) obiekty handlowe i gastronomiczne,
- c) zieleni urządzona,
- d) obiekty małej architektury
- e) obiekty i urządzenia infrastruktury technicznej.

Przeznaczenie dopuszczalne:

- a) drobne obiekty hotelowe
- b) inne urządzenia towarzyszące wyciągom, których potrzeba wyłoni się w trakcie realizacji planu.

##### **4.5.2. Tereny urządzeń sportu „USg” związane z wyciągami narciarskimi**

- a) wyciągi narciarskie
- b) tereny strefy przylegającej do wyciągu,
- c) tereny górnych stacji wyciągów.

Zasady zagospodarowania oraz warunki i standardy kształtowania zabudowy:

- a) wyciągi typu orczykowego lub krzeselkowego
- b) zakaz realizacji kolei gondolowych, szynowych lub innych, umożliwiających przewóz dużej liczby turystów,
- c) zakaz realizacji trwałych obiektów związanych z obsługą turystów w terenach przeznaczonych pod górne stacje wyciągów,
- d) dla zabezpieczenia prawidłowego działania wyciągu należy pozostawić strefę o szerokości 15m (po 7,5 m od osi wyciągu) wolną od drzew.

##### **4.5.3. Tereny urządzeń sportu oznaczone na rysunku planu symbolem graficznym**

- a) tereny sportów zimowych – trasy zjazdowe.

Zasady zagospodarowania:

- a) zakaz zabudowy obiektami i urządzeniami trwałymi, grodzieniami, realizacji głębokich wykopów i innych inwestycji mogących utrudnić realizację funkcji wiodącej,
- b) utrzymuje się funkcję rolniczą i leśną terenów poza sezonem narciarskim.

#### **4.6. System komunikacji**

Istniejący system obsługi komunikacyjnej gminy Koszarawa, oparty na układzie dróg kołowych nie ulegnie zasadniczym zmianom. Wymaga on jednak dużych modernizacji technicznych, gdyż istniejące drogi nie spełniają wymogów związanych z ich funkcją użytkową i pożądaną kategorią techniczną.

##### **4.6.1. Zasady obsługi w zakresie komunikacji:**

- 1) Utrzymanie dotychczasowego podstawowego układu komunikacji drogowej, obejmującego:
  - drogi powiatowe:

- klasy technicznej „G”
- klasy technicznej „Z”
- drogi gminne klasy technicznej „D”

## 2) Przeznaczenie dróg:

- drogi powiatowe realizują powiązania zewnętrzne i wewnętrzne obszaru:
  - a) droga nr 04242 Stryszawa – Roztoki – Polanki – klasy „Z”
  - b) droga nr 04243 Kuków – Koszarawa – klasy „Z”
  - c) droga nr 04328 Jeleśnia – Koszarawa – Zawoja – klasy „G”
- drogi gminne - dojazdowe i wewnętrzne realizują powiązania wewnętrzne obszaru gminy.
- dopuszcza się realizację ścieżek rowerowych na całym obszarze objętym studium z uwzględnieniem następujących zasad:
  - a) w obszarach przeznaczonych pod zabudowę ścieżki rowerowe należy realizować w liniach rozgraniczających dróg oraz w obrębie terenów przeznaczonych do zainwestowania, zgodnie z warunkami określonymi dla tych terenów,
  - b) w obszarach otwartych (rolnych i leśnych) ścieżki rowerowe powinny być wyznaczone w oparciu o istniejący układ dróg, przy zachowaniu bezkonfliktowego użytkowania dróg przez wszystkich ich użytkowników.
- niezbędne są korekty układu komunikacyjnego uzasadnione poprawą warunków technicznych i strukturą własnościową terenu oraz koniecznością zapewnienia bezpieczeństwa ruchu poprzez:
  - a) dostosowanie szerokości jezdni do rodzaju i natężenia ruchu,
  - b) systematyczną poprawę nawierzchni dróg,
  - c) zabezpieczenie miejsc parkingowych przy obiektach generujących ruch (usługi, rekreacja itp.).
- nowe i modernizowane elementy układu komunikacyjnego służące pieszym oraz dojścia do obiektów usługowych należy dostosować do potrzeb osób niepełnosprawnych.

## 3) Linie rozgraniczające dróg:

Stosownie do wymogów zawartych w przepisach odrębnych szerokości dróg w liniach rozgraniczających powinny wynosić co najmniej:

- a) droga klasy G – 25m.,
- b) droga klasy Z – 20m. ,
- c) droga klasy D – 8 – 10m.,

- w przypadkach uzasadnionych istniejącym zagospodarowaniem, użytkowaniem lub konfiguracją terenu dopuszcza się odstępstwa od określonych szerokości minimalnych dróg.

### 4.6.2. Kierunki rozwoju systemu komunikacji drogowej

- Istniejąca sieć drogowa wymaga przekształceń związanych z koniecznością usprawnienia przemieszczania się osób i towarów. Ze względu na istniejące uwarunkowania pełne zaspokojenie potrzeb i uzyskanie właściwych parametrów nie będzie możliwe do spełnienia. Niemniej celowe będzie zaplanowanie korekt dróg głównych, zbiorczych i dojazdowych dla poprawy ich parametrów technicznych (np. poszerzenie jezdni, korekty łuków, budowa chodników, zatok autobusowych, parkingów ogólnodostępnych itp.).
- Niezbędna jest budowa nowych odcinków dróg dojazdowych dla obsługi nowych terenów przeznaczonych pod zainwestowanie w studium i w planach miejscowych, co wiąże się z dużymi trudnościami technicznymi i ekonomicznymi ze względu specyfikę warunków terenowych gminy.
- Przy budowie i rozbudowie sieci drogowej należy uwzględnić również potrzeby komunikacji zbiorowej.

### 4.7. System inżynierii komunalnej

- Obszar całej gminy należy objąć systemem wodociągów i kanalizacji.
  - należy dążyć do objęcia wszystkich budynków systemem kanalizacji sanitarnej.
- Na całym obszarze dopuszcza się realizację sieci i urządzeń infrastruktury technicznej niezbędnej dla potrzeb lokalnych a w szczególności:
  - a) zaopatrzenia w wodę (w tym m. in. ujęć wód, stacji uzdatniania wody, zbiorników, hydroforni itp.)
  - b) odprowadzania i oczyszczania ścieków,
  - c) zaopatrzenia w energię elektryczną (m.in. stacji transformatorowych),



- d) zaopatrzenia w gaz,
- e) zaopatrzenia w ciepło,
- f) telekomunikacji (w tym masztów telefonii cyfrowej).

#### 4.7.1. Zasady zaopatrzenia w wodę:

- realizacja zbiorczego systemu zaopatrzenia w wodę terenów przeznaczonych pod zainwestowanie w obszarze całej gminy – w okresie perspektywicznym,
- podstawowym źródłem zaopatrzenia w wodę będą (do czasu budowy systemu komunalnego) nadal ujęcia lokalne dla wodociągów indywidualnych i grupowych,
- dopuszcza się możliwość modyfikacji określonego w studium systemu zaopatrzenia w wodę, w przypadkach uzasadnionych względami technicznymi, ekonomicznymi lub w wyniku rozpoznania alternatywnych źródeł zaopatrzenia w wodę.

#### 4.7.2. Zasady gospodarki ściekowej:

- realizacja zbiorczego systemu kanalizacji sanitarnej obsługującego większość terenów przeznaczonych pod zainwestowanie, z wykorzystaniem oczyszczalni ścieków w mieście Żywcu lub w gminach sąsiednich,
- w terenach zabudowy rozproszonej, o konfiguracji utrudniającej wprowadzenie systemów komunalnych dopuszcza się indywidualne lub grupowe urządzenia do gromadzenia i oczyszczania ścieków;
  - a) dopuszczenie to nie dotyczy odprowadzenia ścieków z terenów produkcyjnych i usługowych.
  - b) w terenach pozostających poza zasięgiem zbiorczych systemów kanalizacji sanitarnej ścieki należy gromadzić w szczelnych zbiornikach wybieralnych i wywozić do punktów zlewnych przy oczyszczalni ścieków,
- po zrealizowaniu systemu zbiorczej kanalizacji sanitarnej należy do niej przyłączyć wszystkie budynki pozostające w jej zasięgu,
- c) w obszarach skoncentrowanej zabudowy należy wprowadzić kanalizację deszczową.

#### 4.7.3. Zasady zaopatrzenia w energię elektryczną

- utrzymuje się istniejący system zaopatrzenia gminy w energię elektryczną,
- dopuszcza się wprowadzanie innych źródeł zaopatrzenia w energię elektryczną, jak:
  - a) elektrowni wodnej na rzece Koszarawie, na terenach wyłączonych spod zabudowy kubaturowej, z zachowaniem uwarunkowań wynikających z przepisów odrębnych,
  - b) siłowni (elektrowni) wiatrowych, nie oznaczonych na rysunku studium. Lokalizacja siłowni wymaga sporządzenia miejscowych planów zagospodarowania przestrzennego ustalających wytyczne do:
    - minimalnych odległości zabudowy związanej ze stałym pobytom ludzi,
    - odległości pomiędzy poszczególnymi siłowniami,
    - zapewnienia dojazdu i obsługi stacjami transformatorowymi,
    - możliwości przyłączenia do przesyłowych linii energetycznych,
    - opracowań studium wpływu siłowni wiatrowych na krajobraz i powiązania widokowe.
- dopuszcza się sukcesywną rozbudowę i modernizację sieci niskiego napięcia, wymianę istniejących stacji transformatorowych na urządzenia o większej mocy oraz budowę nowych obiektów i urządzeń (linii elektroenergetycznych i stacji transformatorowych), stosownie do występujących potrzeb.
  - a) dopuszcza się możliwość lokalizacji nowych stacji transformatorowych wewnętrznych wbudowanych lub wolnostojących oraz nasłupowych,
  - b) dopuszcza się budowę linii SN i NN jako kablowych lub napowietrznych.
- ogranicza się lokalizację zabudowy w strefie oddziaływania linii energetycznych (oznaczonych na rysunku studium orientacyjnie symbolem graficznym):
  - a) strefa ograniczonej zabudowy dla linii 15kV - 16m, dla linii niskiego napięcia - 6m
  - b) ewentualne zbliżenie zabudowy do napowietrznych linii energetycznych należy uzgodnić z zarządcą linii.

#### 4.7.4. Zaopatrzenie w gaz:

- dopuszcza się wprowadzenie na terenie gminy systemu zaopatrzenia w gaz (aktualnie brak informacji szczegółowych na ten temat);
- dopuszcza się lokalizację obiektów i urządzeń sieci gazowej w liniach rozgraniczających dróg,

w terenach przeznaczonych pod zainwestowanie oraz w terenach rolnych i leśnych, po uzyskaniu odpowiednich uzgodnień.

#### **4.7.5. Zaopatrzenie w ciepło**

- zachowanie obecnego stanu ogrzewania w oparciu o lokalne kotłownie obsługujące pojedyncze obiekty budowlane lub ich zespoły oraz indywidualne urządzenia grzewcze,
- należy stosować rozwiązania zapewniające niską emisję zanieczyszczeń, przy zastosowaniu odpowiednich paliw (np. gaz, olej opałowy, węgiel wysokokaloryczny o niskiej zawartości siarki i popiołu, energia elektryczna, słoneczna itp.).

#### **4.7.6. Telekomunikacja**

- utrzymuje się istniejący system urządzeń telekomunikacyjnych łączności przewodowej (powiększany w miarę potrzeb).
- dla potrzeb rozbudowy sieci telekomunikacyjnej zabezpiecza się teren w obrębie linii rozgraniczających dróg,
- dopuszcza się lokalizację obiektów i urządzeń łączności bezprzewodowej, przy zachowaniu wymogów obowiązujących przepisów odrębnych;
  - a) lokalizacja tych obiektów i urządzeń nie może naruszać walorów krajobrazowych – projekt budowlany winien zawierać analizę i ocenę wpływu lokalizacji inwestycji na wartości krajobrazowe.

#### **4.7.7. Gospodarka odpadami**

- utrzymuje się system gromadzenia odpadów komunalnych z wywożeniem ich w sposób zorganizowany na składowisko położone poza obszarem gminy,
- należy stosować selektywną zbiórkę odpadów oraz wydzielenie odpadów niebezpiecznych ze strumienia odpadów komunalnych, zgodnie z aktualnie obowiązującymi przepisami odrębnymi.
- zakaz składowania odpadów na terenie całej gminy,
- nakaz gromadzenia odpadów w pojemnikach na terenie nieruchomości.
- nakaz posiadania uregulowanego stanu formalno – prawnego w zakresie gospodarki odpadami przez przedmioty prowadzące działalność gospodarczą wytwarzającą odpady,
- nakaz wyposażenia terenów intensywnego ruchu pieszego ( dróg, szlaków turystycznych, targowisk, parkingów itp.) w kosze uliczne.

### **5. Kierunki i zasady ochrony środowiska naturalnego – wskazanie terenów, których użytkowanie należy podporządkować potrzebom prawidłowego funkcjonowania środowiska**

Rozwój zagospodarowania przestrzennego gminy w różnych aspektach należy podporządkować ochronie i zachowaniu wartości środowiska przyrodniczego.

Obszary i obiekty o wysokich wartościach dla środowiska przyrodniczego są poddane różnym formom ochrony prawnej lub postulowane do objęcia tą ochroną. Działania ochronne w stosunku do tych obszarów są priorytetowe w stosunku do wszelkich innych działań.

#### **5.1. Ochrona wód**

##### **5.1.1. Ochrona wód podziemnych**

Dla ochrony obszaru zasobowego wód podziemnych zbiornika GZWP nr nr 445 (zbiornik warstw Magura - Babia Góra szczelinowo – porowy) obejmującego południową i wschodnią część gminy należy wprowadzić zakazy:

- a) budowy obiektów przemysłowych stwarzających zagrożenie dla środowiska,
- b) lokalizacji składowisk i wylewisk odpadów komunalnych i przemysłowych,
- c) budowy oczyszczalni ścieków,
- d) lokalizacji ferm hodowlanych stosujących technologie szczególnie uciążliwe dla środowiska,
- e) prowadzenia innej działalności gospodarczej, mogącej spowodować trwałe zanieczyszczenie gruntów, wód powierzchniowych i podziemnych.

### 5.1.2. Ochrona ujęć wodnych

Z uwagi na położenie terenu całej gminy (*rysunek nr 9*) w strefie pośredniej ochrony sanitarnej ujęcia wody na rzece Koszarawie (ujęcie na granicy m. Żywca i gm. Świnnej), zgodnie z Decyzją Wojewody Bielskiego OŚ-1-6210/102/96 z dnia 03.01.1997r. do planu miejscowego należy wprowadzić wszelkie wymogi wynikające z ustanowienia strefy zewnętrznej pośredniej „C” w celu ochrony przed zagospodarowaniem mogąącym wpłynąć na zmianę stosunków wodnych, zanieczyszczenie wód podziemnych oraz zaniki wody w ujęciach.

W szczególności zabrania się:

- wprowadzania nieoczyszczonych ścieków do wód powierzchniowych,
  - przechowywania i składowania odpadów promieniotwórczych,
  - lokalizowania magazynów produktów ropopochodnych i innych substancji chemicznych oraz rurociągów do ich transportu,
  - lokalizowania nowych wysypisk i wylewisk odpadów komunalnych i przemysłowych.
- a) dopuszcza się odstępstwa od powyższych zakazów za zgodą właściwych organów zarządzających terenami stref oraz władz sanitarnych.

### 5.1.3. Ochrona zasobów wód powierzchniowych

- podniesienie retencyjności obszaru:
  - zgodnie z programem małej retencji dla woj. Śląskiego przyjętym uchwałą nr II/43/1/2006 Sejmiku Województwa Śląskiego z dnia 16 stycznia 2006r. w gminie Koszarawa zaproponowano budowę zbiornika wodnego zaporowego „Koszarawa – Tajch” o pojemności ok.32,0 tys.m<sup>3</sup>, przybliżonej powierzchni zalewu – 1ha, wysokość zapory ok.7m., przewidzianego do realizacji w pierwszej kolejności, w związku z czym należy uwzględnić go w planie miejscowym (*rys. 10*).  
Zbiornik ten, prócz funkcji ochrony przeciwpowodziowej i przeciwpożarowej może pełnić funkcję rekreacyjną, co ze względu na jego atrakcyjne położenie powinno zostać wykorzystane,
    - osiągnięcie optymalnej retencyjności obszaru gminy poprzez ochronę terenów podmokłych, źródłiskowych, naturalnych źródeł, cieków, zbiorników wodnych, torfowisk,
- poprawa jakości zasobów wodnych:
  - ograniczenie spływów zanieczyszczeń obszarowych,
  - likwidacja potencjalnych źródeł zanieczyszczeń,
  - budowa sprawnie działającego systemu kanalizacji z obowiązkiem podłączenia wszystkich budynków objętych systemem,
  - wzmożona kontrola jakości wód odprowadzanych do odbiorników (do gruntu lub wód powierzchniowych) z przydomowych oczyszczalni ścieków zlokalizowanych na terenach nie objętych systemem kanalizacji sanitarnej,
  - wzmożona kontrola szczelności szamb przydomowych oraz realizacji umów dotyczących odbioru i wywozu ścieków.
- Ochrona koryt potoków wraz z zielenią porastającą brzegi:
  - zakaz zabudowy, grodzenia i innej działalności mogącej spowodować degradację szaty roślinnej porastającej skarpy koryt potoków. Regulacje techniczne cieków winny być ograniczone do niezbędnego minimum, pod warunkiem zachowania naturalnego charakteru koryt oraz więzi hydrologicznej koryt z otoczeniem, a także utrzymania obudowy biologicznej potoków. Przy ewentualnym przekraczaniu cieków wodnych drogowymi obiektami inżynierskimi należy przewidzieć realizację przepustów o poziomym dnie umożliwiających przemieszczanie się drobnej fauny.

### 5.2. Obszary narażone na niebezpieczeństwo powodzi

Obszar bezpośredniego zagrożenia powodzią wyznaczono zgodnie ze „Studium określającym granice obszarów bezpośredniego zagrożenia powodzią na terenach nieobwałowanych w zlewni Soły” opracowanym przez RZGW w Krakowie.

Na obszarach bezpośrednio zagrożenia powodzią, zgodnie z ustawą „Prawo wodne” zabrania się wykonywania robót oraz czynności, które mogą utrudnić ochronę przed powodzią, a w szczególności:

- wykonywania urządzeń wodnych oraz wznoszenia innych obiektów budowlanych,
- sadzenia drzew lub krzewów, z wyjątkiem plantacji wiklinowych na potrzeby regulacji wód oraz roślinności stanowiącej element zabudowy biologicznej dolin rzecznych lub służącej do wzmocnienia brzegów, obwałowań lub odsypisk,

- zmiany ukształtowania terenu nie związanej z utrzymaniem wód i wałów.
- a) zwolnić od powyższych zakazów może, w drodze decyzji, dyrektor właściwego RZGW, jeśli nie utrudni to ochrony przed powodzią.

Na obszarach bezpośrednio zagrożenia powodzią, utrzymuje się istniejącą zabudowę kubaturową bez możliwości rozbudowy.

**5.3. Obszary osuwiskowe** – oznaczone na rysunku studium symbolem graficznym – zasady zagospodarowania:

- Na terenie gminy nie stwierdzono występowania osuwisk czynnych.
- Osuwiska ustabilizowane lub nieczynne oznaczone graficznie na rysunku studium na podstawie katalogu osuwisk, nie powodują bezpośredniego zagrożenia dla terenów istniejącej i planowanej zabudowy, jednak przy sporządzaniu projektu budowlanego i określaniu sposobu posadowienia budynku należy zwrócić uwagę na możliwość aktywizacji procesów osuwiskowych.
- Na terenach o predyspozycjach do powstawania różnego typu osuwisk określonych na podstawie katalogu osuwisk prowadzenie robót ziemnych zwłaszcza u podstawy stoku stanowi potencjalne zagrożenie uruchomienia procesów osuwiskowych.  
uwarunkowania zagospodarowania tych terenów:
  - 1) nie należy wykonywać głębokich wykopów (np. związanych z budową dróg i sieci infrastruktury technicznej),
  - 2) przy lokalizacji obiektów budowlanych na etapie projektu budowlanego należy zdecydować o ewentualnej konieczności wykonania odpowiedniej dokumentacji geologicznej.
- Na rysunku studium oznaczono również tereny przeznaczone pod zabudowę – głównie rekreacyjną, o spadkach powyżej 12%, na których należy zwrócić szczególną uwagę na możliwość uruchomienia procesów osuwiskowych (osuwiska potencjalne).

**5.4. Wykorzystanie wód geotermalnych**

Studium wskazuje tereny, na których przewiduje się prowadzenie prac poszukiwawczych w celu stwierdzenia właściwości i warunków wydobywania wód geotermalnych. Wyniki badań mogą ewentualnie doprowadzić do konkretyzacji zamierzenia, co będzie wymagało odpowiednich zapisów w miejscowym planie zagospodarowania przestrzennego.

**5.5 Ochrona lasów**

Zgodnie z obowiązującymi przepisami, w niniejszym studium wszystkie lasy będące we władaniu Skarbu Państwa położone na terenie gminy są lasami ochronnymi (glebochronne i wodochronne). Lasy prywatne położone na terenie gminy nie mają statusu ochronnych, jednak ich walory przyrodnicze, widokowe i położenie w projektowanych systemach obszarów chronionych kwalifikują je do objęcia ochroną analogicznie do lasów państwowych (zgodnie z rysunkiem studium).

Gospodarkę leśną należy tu prowadzić w sposób zapewniający ciągłe spełnianie przez nie celów, do których zostały przeznaczone, w szczególności poprzez:

- 1) zachowanie trwałości lasów w drodze:
  - a) dbałości o stan zdrowotny i sanitarny lasów,
  - b) preferowania naturalnego odnowienia lasów,
  - c) ograniczania regulacji stosunków wodnych,
- 2) zagospodarowanie i ochronę lasów w drodze:
  - a) kształtowania struktury gatunkowej i przestrzennej lasu zgodnie z warunkami siedliskowymi, w kierunku powiększania różnorodności biologicznej i zwiększania odporności lasu na czynniki destrukcyjne,
  - b) stosowania indywidualnych sposobów zagospodarowania i ochrony poszczególnych drzewostanów,
  - c) ustalania etatu cięć według potrzeb hodowlanych lasu,
  - d) ograniczania stosowania zrębów zupełnych do najbliższych siedlisk leśnych oraz prowadzenia ścinki drzew, zrywki i wywozu drewna w sposób zapewniający w maksymalnym stopniu ochronę gleby i roślinności leśnej,
- 3) powiększanie zasobów leśnych poprzez zalesianie gruntów rolnych o niskiej przydatności, z zachowaniem polan śródleśnych i terenów przyleśnych o wysokich walorach przyrodniczych;
  - a) możliwość zalesienia należy uzależnić od wyników analizy walorów przyrodniczych występujących na wnioskowanym terenie.
  - b) szczegółowy sposób prowadzenia gospodarki leśnej ustala się w akcie o uznaniu lasu za ochronny.

## 5.6. Obszar „Natura 2000”

W gminie Koszarawa, w dolnym odcinku doliny rzeki Koszarawy (*rysunek 11*) wyznaczony został potencjalny obszar „Natura 2000” – Dyrektywa Siedliskowa SOO stanowiący fragment obszaru oznaczonego PLH240018 – Górna Soła z Koszarawą.

### Zasady ochrony obszaru:

Zabrania się podejmowania działań mogących w istotny sposób pogorszyć stan siedlisk przyrodniczych oraz siedlisk gatunków roślin i zwierząt, a także w inny sposób wpływając negatywnie na gatunki, dla których został wyznaczony obszar Natura 2000.

Plany lub projekty przedsięwzięć o potencjalnym bezpośrednim lub pośrednim wpływie na stan obszaru Natura 2000 podlegają ocenie oddziaływania na środowisko.

- 1) Zgodnie z koncepcją krajowej sieci ekologicznej, niniejsze studium wyznacza obszar korytarza ekologicznego o znaczeniu krajowym, obejmujący struktury przestrzenne, które mają za zadanie umożliwienie i ochronę rozprzestrzeniania się gatunków pomiędzy obszarami węzłowymi sieci oraz na terenach przylegających do nich. Ważnym zadaniem korytarza ekologicznego jest zapewnienie zwierzętom – głównie dużym ssakom drapieżnym, możliwości odbywania wędrówek. Na terenie gminy Koszarawa korytarz taki łączy pasmo Beskidu Śląskiego z Beskidem Żywieckim. Ochrona ciągłości ekosystemów, głównie lasów, zabezpiecza zwierzętom możliwość swobodnych wędrówek. Bardzo ważnym aspektem ochrony jest więc zapobieganie przegradzaniu terenu korytarzy niebezpiecznymi i często niemożliwymi do przekroczenia barierami w postaci szerokich i ruchliwych dróg (szosy, autostrady).

## 6. Zasady ochrony dziedzictwa kulturowego i zabytków

### 6.1. Strefy ochrony konserwatorskiej

Wytyczne do planów miejscowych w postaci określonych działań w strefach ochrony konserwatorskiej opracowano na podstawie studiów krajobrazowych – tom II – autorstwa mgr Marka Grabskiego (2). Rodzaj i charakter wyznaczonych stref narzuca zasady ochrony w ich obrębie.

Wydzielono trzy zasadnicze strefy ochrony:

- A, AK** - ścisłej ( w tym strefa **AK** – ochrony krajobrazu bez zabudowy)
- B, BK** - częściowej ( w tym strefa **BK** – ochrony krajobrazu bez zabudowy)
- C** - dopuszczalnych przekształceń i ochrony elementów.

#### 6.1.1. Strefa A – ścisłej ochrony krajobrazu z zabudową:

Obejmuje historyczne centrum osadnicze wsi Koszarawy, położone w dolinie rzeki Koszarawy, a w nim zespoły:

1. zespół kościelno – plebański,
2. cmentarz parafialny
3. zespół zabudowy zwartej południowej części historycznego centrum miejscowości (po obu stronach drogi do Przyborowa),
4. zespół zabudowy zwartej północnej i środkowej części historycznego centrum miejscowości (po obu stronach drogi prowadzącej do Koszarawy – Cichej),

#### Wytyczne konserwatorskie:

- A 1** - Zgodnie z obowiązującymi przepisami odrębnymi, zespół należy chronić ze względu na położenie w strefie ścisłej ochrony konserwatorskiej (wpis do rejestru zabytków nr **A-727/97**).
- A 2** - Zgodnie z obowiązującymi przepisami odrębnymi, zespół należy chronić ze względu na położenie w strefie ścisłej ochrony konserwatorskiej (wpis do rejestru zabytków **A-617/89**).
- A 3** - Zespół ten wymaga opracowania szczegółowego projektu uporządkowania przestrzennego. Należy zachować istniejący, historyczny podział na działki siedliskowe (w miarę możliwości należy dążyć do scalania wtórnie podzielonych działek). Należy utrzymać historyczną linię zabudowy, ogrodzeń oraz zasady sytuowania budynków. Bezwzględnie należy chronić przed przenoszeniem zabudowy mieszkalnej na tereny otwarte. Rozłóg pól i łąk powinien pozostać bez zabudowy.

Obiekty zabytkowe, typowane do objęcia gminną ewidencją zabytków, należy chronić zgodnie z przepisami odrębnymi. W obrębie zespołu należy podjąć prace rewaloryzacyjne, konserwacyjne i rekompozycyjne – szczególnie dotyczy to zespołu plebańskiego stanowiącego dawne „nawsie”, pełniącego w przeszłości funkcję placu wiejskiego, której przywrócenie wydaje się celowe.

**A 4 -** Zasady postępowania w obrębie tego zespołu – jak w zespole „3”. Jako nadrzędna należy przyjąć zasadę nierozprzestrzeniania zabudowy poza historyczną linię. Możliwość rozwoju zabudowy w kierunku północnym, z zabudową przysiółka Cicha. Nowe działki budowlane powinny być kształtem i rozmiarem dostosowane do istniejącej zabudowy. Forma oraz skala nowych budynków winna również nawiązywać do zabudowy tradycyjnej, zgodnie z akceptacją służb konserwatorskich.

W obrębie zespołu zachowane są dwa fragmenty dawnej zabudowy szczytowej oraz zabytkowe, wielobudynkowe zagrody. Postuluje się wykonanie dla nich, oraz dla pozostałych budynków proponowanych do objęcia gminną ewidencją zabytków, specjalistycznych dokumentacji konserwatorskich.

### **6.1.2. Strefa AK – ścisłej ochrony krajobrazu bez zabudowy**

Obejmuje tereny otwartego krajobrazu z rozłogami pól uprawnych i łąk oraz zalesienia na stokach. Wyróżnia się w niej:

**AK 1 -** Zespół rozłogu pól, łąk i i zalesień historycznej „Niw Koszarawa” położony po stronie zachodniej układu osadniczego.

**AK 2 -** Zespół rozłogu pól, łąk i i zalesień stoków masywu Wielkiego Jałowca, na północ od drogi do Bystrej.

**AK 3 -** Zespół rozłogu pól, łąk i i zalesień wierzchowin grupy Małego Jałowca, położony w południowej części wsi, na wschód od zespołu osadniczego.

**AK 4 -** Zespół leśny masywu Wielkiego Jałowca w granicach wsi Koszarawa, wraz z historycznymi halami i polanami śródleśnymi (Hala Janoszkowa, Trzebuńska).

#### **Wytyczne konserwatorskie:**

**Ad 1 i 2 –** Bezwzględna ochrona lasów i zadrzewień śródpolnych. Grunty orne w wyższych partiach należy przekształcać w trwałe użytki zielone. Liczne źródła i potoki należy objąć ochroną. W strefie winien obowiązywać zakaz wznoszenia obiektów.

Turystyka wyłącznie piesza, wyznaczonymi szlakami.

Ochroną należy również objąć historycznie wykształconą sieć dróg.

**Ad.3 –** Obowiązują zasady, jak dla całej strefy. Ochrona historycznych rozłogów pól, łąk i pastwisk, Sieci dróg i licznych cieków wodnych.

Należy dążyć do stopniowego usunięcia zabudowy przysiółków położonych na grzbiecach wzniesień (Fujasy).

Bezwzględna ochrona lasów i zadrzewień śródpolnych.

Turystyka piesza i narciarska – wyznaczonymi trasami krajobrazowymi.

**Ad.4 –** Ochroną zachowawczą należy objąć całe zalesienia masywu.

Gospodarka leśna podporządkowana funkcji ochronnej .

Należy dążyć do usunięcia rozproszonej zabudowy mieszkalnej.

Ochrona hal i polan, dopuszczenie pasterstwa niskotowarowego, o skali nie powodującej dewastacji lasów. Dopuszcza się ograniczone łowiectwo i turystykę pieszą.

Bezwzględna ochrona licznych źródeł i cieków wodnych.

### **6.1.3. Strefa B – częściowej ochrony krajobrazu z zabudową**

Obejmuje obszary zwartej zabudowy wiejskiej w częściach wsi Cicha i Bystra, wraz z terenami przylegającymi, przeznaczonymi pod ewentualną rozbudowę.

Wyróżniono w niej:

1. Zespół zabudowy zwartej przysiółka Cicha (wraz z Kuflówką, Na Granicy).

2. Zespół zabudowy o charakterze zwartym przysiółka U Pytli oraz tereny przyległe po obu stronach drogi.

3. Zespół zabudowy o charakterze zwartym przysiółka Bystra.
4. Zespół zabudowy o charakterze zwartym przysiółka Moce- w południowo – wschodniej części wsi.

**Wytyczne konserwatorskie:**

- B 1 –** Zespół charakteryzuje się naturalną tendencją do skupiania zabudowy wzdłuż głównych ciągów komunikacyjnych, co doprowadza do łączenia zabudowy przysiółka Cicha z zabudową układu historycznego. W zespole dopuszcza się wymianę substancji mieszkalnej na nową, z uwzględnieniem form regionalnych i skali zabudowy istniejącej. Nowe działki siedliskowe powinny nawiązywać do tradycyjnych podziałów układów i nie powinny być lokowane w otwartym krajobrazie.  
Dla istniejących zespołów zabudowy wymagane są prace porządkowe i rewaloryzacyjne oraz opracowanie planów zagospodarowania.
- B 2 –** Zespół wyznaczony w oparciu o przewidywane zagospodarowanie. Charakterystyczne ukształtowanie potoku Bystra stanowi przeszkodę w skupianiu zabudowy wzdłuż głównego ciągu komunikacyjnego.  
Wymagany jest plan zagospodarowania korygujący architekturę zabudowy letniskowej i wprowadzenie nowej zabudowy mieszkaniowej. Nowe budownictwo winno nawiązywać do form tradycyjnych.
- B 3 –** Zespół wymaga szczegółowego opracowania planistycznego. Dopuszcza się nową zabudowę przy głównych ciągach komunikacyjnych, pod warunkiem nawiązania formą i skalą zabudowy do rozwiązań tradycyjnych oraz przy uwzględnieniu specyfiki ekspozycji w dolinie rzeki.
- B 4 –** W zespole tym należy przede wszystkim dążyć do scalania zabudowy wzdłuż głównych ciągów komunikacyjnych. W planach zagospodarowania należy uwzględnić harmonijne w stosunku do otoczenia wyznaczenie nowych działek budowlanych i określenie parametrów form budynków.

**6.1.4. Strefa BK – częściowej ochrony krajobrazu bez zabudowy**

Obejmuje tereny wsi związane z dawnym osadnictwem polaniarskim na stokach wzniesień. Charakterystyczne obszary o przemieszanych uprawach, dość gęsto zalesione oraz rozproszona zabudowa samotnicza i przysiółkowa.

Obszary te mają duże wartości krajobrazowe, jednak charakter ich zabudowy powoduje, że zaliczone zostały do obszarów o obniżonej wartości krajobrazu.

W obrębie strefy wydzielono:

- 1). tereny położone po północnej stronie drogi Koszarawa – Cicha – Jałowiec.  
Obejmują południowe stoki wzniesień (góra Granica i Buciorys) w granicach wsi. Charakteryzują się znacznym zalesieniem, uprawami rolnymi na dawnych polanach oraz rozproszoną zabudową przysiółkową.
- 2). tereny położone po południowej stronie drogi Koszarawa – Cicha – Jałowiec.  
Obejmują rozłogi pól i łąk z rozproszoną zabudową przysiółkową na północnym stoku góry Lachów Groń.
- 3). tereny położone po północnej stronie drogi Koszarawa – Bystra – Przełęcz Klekociny, nad środkowym biegiem potoku Bystra.  
Są to tereny przemieszanych upraw rolniczych z dużą ilością zadrzewień śródpołnych. Charakteryzują się znacznie rozproszoną zabudową przysiółkową i samotniczą (przysiółki Zagroda, Torbówka, Pod Halą), usytuowaną na dawnych polanach leśnych.
- 4). tereny położone po południowej stronie drogi Koszarawa – Bystra – Przełęcz Klekociny, nad środkowym biegiem potoku Bystra. Są to tereny przemieszanych upraw rolniczych z zalesieniami. Charakteryzują się znacznie rozproszoną zabudową przysiółkową i samotniczą ( przysiółki Kalikowie, Cerliska, Mrowcówka, Zamolusie i inne).
- 5). tereny położone nad górnym biegiem potoku Bystra, po obu stronach drogi Koszarawa – Bystra – Przełęcz Klekociny. Obszar położony na stokach wzniesień, z terenami przemieszanych upraw rolniczych, o zabudowie rozproszonej i samotniczej, powstałej na dawnych polanach leśnych.

**Wytyczne konserwatorskie:**

- BK 1 –** O wartości tego terenu decyduje jego specyficzna ekspozycja i znaczny stopień zainwestowania (dewastacji) zabudową rozproszoną.  
W działaniach ochronnych generalną zasadą winno być dążenie do usunięcia rozproszonej zabudowy ze stoków. W pierwszej kolejności należy wprowadzić bezwzględny zakaz

wznoszenia nowych obiektów, następnie należy dążyć do przeniesienia zabudowy na tereny budowlane przy drodze (w strefie „B”).

W celu ochrony wartości krajobrazu należy wprowadzić zadrzewienia osłonowe dla najbardziej wyeksponowanych fragmentów zabudowy.

Na terenach rolniczych należy przewidzieć działania rekultywacyjne (zalesienia, przekształcenia w trwałe użytki zielone). Powinna tu obowiązywać bezwzględna ochrona lasów, źródeł i potoków.

**BK 2** – Charakterystyczne znaczne nachylenia stoków, stosunkowo niewielkie zalesienie oraz wyeksponowana zabudowa przysiółkowa i samotnicza, mająca zdecydowanie dewastacyjny charakter.

Działania powinny tu być skoncentrowane na usunięciu zabudowy i rekultywacji terenów olnicznych. Należy dążyć do przeniesienia zabudowy do jej zwartych zespołów w strefie „B”.

Bezwzględna ochrona terenów leśnych i wód.

**BK 3 i 4** – Tereny o dużej wartości krajobrazu, na którą dewastacyjnie wpłynęło wprowadzenie zabudowy przysiółkowej i samotniczej na tereny leśne.

Należy tu wprowadzić zakaz wznoszenia nowych obiektów, a istniejące należy usunąć i zlokalizować przy drodze.

Gospodarka rolnicza ograniczona, dopuszczona gospodarka pasterska, niskotowarowa. Ograniczona gospodarka leśna i łowiecka, jak również turystyka piesza i narciarska.

**BK 5** – Najbardziej malowniczy teren gminy. Jego wartości widokowe obniża zabudowa rozproszona na stokach. Prace rekultywacyjne powinny zmierzać do usunięcia zabudowy ze stoków i przywrócenia im rolniczej funkcji.

#### **6.1.5. Strefa C – dopuszczalnych przekształceń i ochrony elementów**

Wyznaczenie strefy podyktowane było zamierzeniami inwestycyjnymi związanymi z wyznaczeniem 2 centrów obsługi zabudowy mieszkaniowej:

- 1) zespół mający powiązania z istniejącą zabudową, usytuowany w środkowej części historycznego zespołu, wymagający opracowania kompleksowego planu miejscowego,
- 2) zespół związany ze zwartą zabudową przysiółka Cicha, stanowiący centrum obsługi północnej części wsi Koszarawa. Nowa zabudowa winna nawiązywać charakterem i skalą do istniejącej.

### **6.2. Zasady polityki przestrzennej w terenach objętych strefami ochrony konserwatorskiej - wytyczne do planów miejscowych**

#### **6.2.1. Warunki działalności w strefie ścisłej ochrony konserwatorskiej obiektów wpisanych do rejestru**

Wszystkie obiekty zabytkowe w tej strefie podlegają zachowaniu i konserwacji na mocy przepisów ustawy o ochronie zabytków i opiece nad zabytkami z dnia 23 lipca 2003r.

##### **Warunki ochrony:**

1. Zachowanie historycznego układu przestrzennego, ze wszystkimi elementami, ich ochrona, konserwacja i rewitalizacja,
2. Obowiązek konsultowania i uzyskania zgody Wojewódzkiego Konserwatora Zabytków wszelkich zmian i podziałów nieruchomości oraz przebudowy, rozbudowy i remontów wszystkich obiektów będących w tej strefie.

#### **6.2.2. Strefa ochrony terenów o wysokich wartościach kulturowych**

Obejmuje historyczne układy przestrzenne, siedliskowe, częściowo przekształcone późniejszymi nawarstwieniami, o tradycyjnej i historycznej postaci osiedleńczej, stanowiące wartość kulturową w skali lokalnej, wraz z terenami najbliższego otoczenia obiektów o szczególnych wartościach (wnioskowanych do objęcia ochroną w miejscowych planach zagospodarowania przestrzennego, wg spisu w **rozd. II ust.8**), które to tereny stanowią dla nich podbudowę przestrzenną. Zasięg tej strefy zaznaczony został na mapie studium – Kierunki zagospodarowania przestrzennego.

##### **Warunki działalności w strefie**

1. Utrzymanie zachowanych zasadniczych elementów historycznego rozplanowania, takich jak drogi, place, rozłogi pól, zieleń komponowana, oraz związanych z nimi terenami krajobrazu naturalnego, jak cieki wodne, zieleń naturalna, starodrzew.
2. Dostosowanie nowej zabudowy do historycznej kompozycji przestrzennej w zakresie jej



lokalizacji, skali, gabarytów, bryły, podziałów architektonicznych, proporcji oraz z nawiązaniem form współczesnych do lokalnej tradycji architektonicznej.

Warunek powyższy zostanie spełniony przy zachowaniu ustaleń **rozdziału III ust.4** niniejszego studium. Rozdział ten zawiera **kierunki i wskaźniki dotyczące zagospodarowania oraz użytkowania terenów** jako wytyczne do miejscowych planów zagospodarowania przestrzennego.

Są to wymogi dotyczące nowej zabudowy, linii zabudowy, jej układu, wskaźników wykorzystania terenów, formy architektonicznej zabudowy nawiązującej do lokalnych tradycji budownictwa regionalnego, tradycyjnych materiałów wykończeniowych.

3. Utrzymanie obiektów proponowanych do objęcia ochroną w historycznej formie, ich restauracja i modernizacja techniczna winny polegać na dostosowaniu współczesnej funkcji do wartości zabytkowej tych obiektów.

Ochronie powinny podlegać: ukształtowanie bryły obiektu, gabaryty, kształt dachu, ogólna kompozycja elewacji oraz detalu architektonicznego, forma stolarki okiennej i drzwiowej. Zamierzenia budowlane i remontowe związane z naruszeniem elementów konstrukcyjnych lub powodujące zmiany wyglądu zewnętrznego tych obiektów, zmiana sposobu ich użytkowania i zagospodarowania mogą być realizowane po uzgodnieniu z Wojewódzkim Konserwatorem Zabytków.

Rozbiórka w/w obiektów może być przeprowadzona w wypadkach uzasadnionych po uzyskaniu pozytywnej opinii WKZ i wykonaniu na koszt inwestora dokumentacji inwentaryzacyjnej pomiarowo-fotograficznej lub karty ewidencyjnej zabytku, a w razie stwierdzenia takiej potrzeby, również orzeczenia rzeczoznawczego o stanie technicznym obiektu.

Wycinka drzewostanu związanego kompozycyjnie lub krajobrazowo z obiektami wnioskowanymi do objęcia ochroną, wymaga również uzgodnienia z Wojewódzkim Konserwatorem Zabytków.

### 6.2.3. Strefa ochrony nieruchomości zabytków archeologicznych

W rozumieniu ustawy o ochronie zabytków i opiece nad zabytkami wymienione w **rozdz.II.poz.8.5** zabytki archeologiczne podlegają ochronie i opiece bez względu na stan zachowania. Strefa ochrony nieruchomego zabytku archeologicznego obejmuje obszary mieszczące się w okręgu o promieniu 40m. licząc od centrum zabytku. Lokalizacja zabytków archeologicznych wraz z ich strefami zaznaczona została na mapie studium – Kierunki zagospodarowania przestrzennego.

#### Warunki działalności w strefie ochrony nieruchomego zabytku archeologicznego

- 1) Działalność inwestycyjna jak: melioracje, gazyfikacje, prace wodociągowo – kanalizacyjne, energetyczne, teletechniczne oraz budowlane – planowana w strefie występowania zabytków archeologicznych, może być warunkowo dopuszczona wyłącznie po uzgodnieniu z WKZ – zgodnie z Ustawą o ochronie zabytków i opiece nad zabytkami.
- 2) Realizacja wszelkich inwestycji drogowych oraz inwestycji w zakresie infrastruktury technicznej wymagających wykonywania prac ziemnych wymaga uzgodnienia ze służbami ochrony zabytków, które zalecą wyprzedzające, specjalistyczne badania ratownicze względnie prowadzenie prac inwestycyjnych pod nadzorem archeologicznym co zostanie określone indywidualnie w odniesieniu do poszczególnych archeologicznych zabytków nieruchomych (stanowisk) przez WKZ na etapie uzgodnień do projektów.

## 7. Kierunki i zasady kształtowania rolniczej i leśnej przestrzeni produkcyjnej

### 7.1. Kierunki wykorzystania użytków rolnych

- Rolnicza przestrzeń produkcyjna kształtowana będzie zgodnie z jej potencjalnymi walorami i predyspozycjami :zasadami ochrony terenów o wysokich wartościach dla rolnictwa, zagrożeniami wynikającymi z przyczyn naturalnych oraz położeniem w stosunku do terenów zainwestowanych.
- Gleby użytków rolnych średniej jakości (klasy bonitacyjne IV i V) mogą być przeznaczane do zagospodarowania nierolniczego, po uprzednim sporządzeniu analizy ekonomicznej uzasadniającej potrzebę wyłączenia ich z produkcji rolniczej.
  - Studium określa tereny, w których planowana jest zmiana przeznaczenia gruntów rolnych na cele związane z realizacją dalszego zagospodarowania przestrzennego gminy.
- Grunty najsłabsze, zwłaszcza położone na stokach, gdzie zachodzi proces intensywnej erozji gleb, należy w miarę wzrostu kultury rolnej przeznaczać pod trwałe użytki zielone lub pod zalesienie.

- Grunty te zakwalifikowane są do kompleksów rolniczej przydatności 13 – owsiano - pastewnego górskiego i 12 – zbożowo – pastewnego górskiego.
- Na gruntach podlegających erozji wodnej (wylesione tereny podstokowe) użytkowanych rolniczo należy stosować zabiegi przeciwoerozyjne (orka poprzecznostokowa, wprowadzanie płodozmianu z roślinami wieloletnimi, tarasowanie pól itp.).
- Użytki zielone, a zwłaszcza łąki naturalne pełniące funkcję korytarzy ekologicznych w dnach dolin rzecznych należy zachować w stanie naturalnym, nie należy ich przeznaczać pod zalesienie i pod zabudowę, w celu zachowania drożności naturalnych powiązań pomiędzy ekosystemami.
- Przeznaczenie gruntów rolnych, a zwłaszcza użytków zielonych pod zalesienie powinno być poprzedzone analizą występowania cennych siedlisk przyrodniczych, które należy chronić przed zmianą użytkowania zachowując tzw. nieużytki naturalne stanowiące ostoje cennych gatunków flory i fauny. Nieużytki takie (np. tereny podmokłe, oczka wodne, bagna, torfowiska, zarośla i zadrzewienia śródpolne) należy zachować ze względu na wartości biocenotyczne i krajobrazowe.
- Grunty położone w bliskim sąsiedztwie terenów zainwestowanych, jeśli nie stanowią szczególnie cennego kompleksu przydatności rolniczej, mogą być przeznaczone pod zabudowę w planach miejscowych, mimo braku wskazania takiego przeznaczenia na rysunku studium.
- Lokalizacja infrastruktury technicznej i komunikacji na gruntach rolnych jest możliwa poza terenami przeznaczonymi pod zabudowę, zgodnie z aktualnie obowiązującym planem zagospodarowania przestrzennego.
- Dopuszcza się lokalizację nowej zabudowy zagrodowej (siedliskowej):
  - w terenach rolnych zgodnie z aktualnie obowiązującymi przepisami odrębnymi,
  - dla poprawy warunków bytowych rodziny utrzymującej się z rolnictwa – w istniejących siedliskach.

## **7.2. Kierunki rozwoju obszarów wiejskich**

- Obszar gminy charakteryzuje się trudnymi warunkami gospodarowania, co objawia się m.in. bardzo niskim udziałem powierzchni zasiewów w strukturze powierzchni gruntów ornych w gospodarstwach indywidualnych (ok.6%) i niepokojąco wysokim udziałem powierzchni odłogów i ugorów (łącznie ponad 80%) w powierzchni gruntów ornych. Świadczy to o konieczności zmiany sposobu wykorzystania gruntów w kierunku zwiększenia efektywności gospodarstw. Zgodnie ze strategią rozwoju województwa śląskiego, wielofunkcyjny rozwój obszarów wiejskich upatruje się w:
  - agroturystyce
  - dynamicznym rozwoju usług produkcyjnych i bytowych,
  - stosowaniu najnowszych technologii,
  - stopniowej zmianie profilu upraw: zmniejszenie arealu zasiewów zboża na rzecz roślin przemysłowych, wykorzystywanych głównie w celach energetycznych (wykorzystanie i produkcja biomasy).

Ponieważ zmiana rodzaju i technologii upraw wymaga od rolnika poniesienia stosunkowo wysokich nakładów, wymaga to wprowadzenia długofalowej polityki wspierającej finansowo nowe przedsięwzięcia. Jest to zgodne z unijnymi programami rozwoju rolnictwa i turystyki, promującymi proekologiczne źródła energii oraz małe firmy świadczące usługi turystyczne, w tym gospodarstwa agroturystyczne.

## **7.3. Grunty orne oraz użytki zielone oznaczone na rysunku studium symbolem graficznym**

1. Gospodarka rolna prowadzona na gruntach ornych, łąkach, pastwiskach i w sadach,
2. Przeznaczenie dopuszczalne:
  - 1) zabudowa zagrodowa,
  - 2) budynki i urządzenia związane z zabudową rolniczą, nie wymagające zgody na nierolnicze przeznaczenie gruntów rolnych,
  - 3) budynki mieszkalne jednorodzinne budowane w celu poprawy warunków bytowych rodziny, w granicach siedliska zabudowy zagrodowej,
  - 4) utrzymanie istniejącej zabudowy kubaturowej bez możliwości rozbudowy, urządzenia niezbędne dla prowadzenia gospodarki rolnej, ogrodniczej, sadowniczej, szkółkarskiej itp.,
  - 5) urządzenia nietrwale związane z gruntem służące rekreacji i turystyce letniej i zimowej, nie wymagające zgody na zmianę przeznaczenia terenu, jak:

- a) pola namiotowe,
  - b) trasy piesze, rowerowe,
  - c) trasy narciarskie (wyznaczone na rysunku studium)
  - d) urządzone punkty widokowe, wypoczynkowe, przystankowe,
  - e) plaże na podłożu naturalnym,
- 6) zalesienia – na terenach oznaczonych na rysunku studium symbolem graficznym oraz innych, zgodnie z aktualnymi przepisami,
  - 7) zieleń naturalna stanowiąca obudowę biologiczną cieków lub miedz,
    - a) w terenach narażonych na niebezpieczeństwo zalewów powodziowych należy stosować przepisy odrębne,
    - b) utrzymanie istniejącej zabudowy kubaturowej bez możliwości rozbudowy.
  - 8) urządzenia komunikacji, infrastruktury technicznej i melioracji, nie wymagających zezwolenia na zmianę sposobu użytkowania gruntów rolnych,
  - 9) urządzenia związane z zabezpieczeniem terenów przed skutkami powodzi: wały ochronne, rowy odwadniające, zbiorniki wodne itp.

**7.4. Tereny lasów, zadrzewień oraz zalesień** oznaczone na rysunku studium kolorem (tereny istniejących lasów i zadrzewień) oraz symbolem graficznym (tereny proponowane do zalesienia, zgodnie z zasięgiem granicy polno – leśnej).

1. Przeznaczenie terenów:

- 1) gospodarka leśna w lasach prywatnych i państwowych,
- 2) gospodarka rolna na istniejących użytkach rolnych stanowiących enklawy śródlęsne i przyleśne,
- 3) zalesienia terenów potencjalnie narażonych na procesy osuwiskowe i erozyjne.

2. Przeznaczenie dopuszczalne (w zakresie nie wymagającym zgody na zmianę sposobu użytkowania gruntów leśnych):

- 1) urządzenia turystyki i rekreacji, (tras turystyki pieszej, rowerowej, itp.)
- 2) obiekty małej architektury, punkty widokowe,
- 3) urządzenia komunikacji drogowej i infrastruktury technicznej.

#### **Funkcje ochronne lasów**

Lasy gminy Koszarawa należy użytkować zgodnie z ich funkcją wiodącą.

Całość lasów pełni w gminie funkcje ochronne – wodochronne i glebochronne. Należy je chronić przed przeznaczeniem na cele nieleśne, nie dopuszczać do zainwestowania nie związanego z ochroną i powiększaniem zasobów leśnych oraz spełnianiem funkcji społecznych lasu.

#### Zasady zagospodarowania lasów:

- zachowanie trwałości istniejących zasobów leśnych,
- wprowadzanie zalesień na terenach o niskiej przydatności dla rolnictwa, sąsiadujących z kompleksami leśnymi oraz na terenach narażonych na zjawiska erozji wodnej gleb i na procesy usuwiskowe oraz na terenach ochronnych ujęć wód,
- utrzymanie w stanie naturalnym terenów przyrodniczo cennych, oraz śródlęsnych polan i nieużytków,
- ochrona przed nadmierną i niekontrolowaną penetracją turystyczną, kanalizacja ruchu turystycznego poprzez wyznaczanie tras turystyki pieszej, rowerowej, miejsc biwakowania i innych urządzeń,
- zakaz dokonywania zmian w postaci wycinki drzew i poszycia leśnego, prowadzenia prac melioracyjnych, i innych czynności mających wpływ na ochronę miejsc rozrodu i regularnego przebywania gatunków chronionych,
  - a) w wypadku przeznaczenia fragmentów brzegowych powierzchni leśnej pod planowane w gminie urządzenia związane z narciarstwem zjazdowym, wycinkę drzewostanu należy ograniczyć do niezbędnego minimum a dla terenów planowanych wyciągów i tras zjazdowych należy wykonać ocenę oddziaływania na środowisko przyrodnicze (na etapie decyzji o warunkach zabudowy).

#### **8. Tereny cmentarzy oznaczone na rysunku studium symbolem ZC**

Na terenach cmentarzy, prócz funkcji podstawowej, dopuszcza się następujące zagospodarowanie:

- 1) zieleń ochronna, ozdobna,
- 2) parkingi i drogi komunikacji wewnętrznej
- 3) obiekty i urządzenia związane z funkcją podstawową, np. Kaplice,

- 4) garaże i inne obiekty obsługi urzędzeń cmentarza,
- 5) obiekty i urządzenia infrastruktury technicznej,
- 6) obiekty i urządzenia administracji cmentarza,
- 7) obiekty muzealne i wystawiennicze związane z funkcją podstawową.

#### 9. Tereny wód powierzchniowych śródlądowych

- 1) dopuszcza się urządzenia gospodarki wodnej związane z utrzymaniem koryt wodnych, ochroną przeciwpowodziową i ochroną brzegów, w tym budowę mostów, śluz, przepustów, obwałowań, progów wodnych itp.,
- 2) utrzymanie i uzupełnianie biologicznej obudowy cieków (zadrzewienia, zakrzewienia, itp.), zgodnie z przepisami odrębnymi dotyczącymi ochrony przed powodzią.
- 3) w uzgodnieniu z zarządcą cieku studium dopuszcza:
  - urządzenia rekreacji nadwodnej,
  - realizację kąpielisk
  - lokalizację urządzeń infrastruktury technicznej, w tym budowę elektrowni wodnej (inwestycja wymaga sporządzenia planu miejscowego).
- 4) Zgodnie z programem małej retencji wodnej, studium wyznacza teren pod zbiornik retencyjny „Tajch” z budowlami i urządzeniami umożliwiającymi piętrzenie wody oraz eksploatację zbiornika zgodnie z przeznaczeniem (zapora wodna, urządzenia upustowe, przelewy do odprowadzania wielkich wód, przepławki dla ryb, drenaże itp.). Zbiornik ten może również być wykorzystywany do celów rekreacji.

#### 10. Obszary problemowe

Na obszarze gminy znajdują się tereny, których właściwe przeznaczenie uwarunkowane jest wykonaniem prac analitycznych, których wyniki mogą zdecydować o możliwości uniknięcia konfliktów przestrzennych i merytorycznych w procesie lokalizacji zabudowy.

Do terenów takich zaliczają się:

- tereny o warunkach fizjograficznych niedogodnych dla lokalizowania jakiegokolwiek zabudowy, jednak ze względu na duży nacisk inwestorów i niejednokrotnie – uzyskanie przez nie statusu terenów budowlanych w poprzednio obowiązującym planie, proponowane są pod zabudowę mieszkaniową lub lotniskową.
- tereny położone w strefie ochrony pośredniej ujęcia wody pitnej na Koszarawie ( w gminie Swinna)– obejmują obszar całej gminy Koszarawa. Przeznaczenie pod usługi lub produkcję należy poprzedzić analizą uciążliwości dla wód i ujęć,
- tereny proponowane pod rekreację przyrodniczą położone w dolinie Koszarawy- zagospodarowanie ich należy uzależnić od wyniku oceny oddziaływania na projektowany obszar „Natura 2000”
- tereny projektowanych wyciągów i tras narciarstwa zjazdowego – ze względu na proponowane włączenie ich do sieci „Natura 2000” jako korytarzy ekologicznych, inwestor na etapie projektu budowlanego może zostać zobligowany do przeprowadzenia oceny oddziaływania inwestycji na środowisko przyrodnicze.

#### 11. Obszary wymagające sporządzenia miejscowych planów zagospodarowania

**przestrzennego**, w tym zmiany przeznaczenia gruntów rolnych i leśnych na cele nierolnicze i nieleśne

##### Rodzaje i zakres dalszych prac planistycznych:

Obligatoryjnie, zgodnie z obowiązującym prawodawstwem, opracowanie planów miejscowych wymagane jest dla terenów:

- wymagających zmiany przeznaczenia gruntów rolnych i leśnych na cele nierolnicze i nieleśne,
- innych terenów wymagających opracowania planów miejscowych z uwagi na przepisy odrębne.

Wychodząc naprzeciw zapotrzebowaniu społecznemu, po rozpatrzeniu wniosków inwestorskich dotyczących chęci lokalizacji zagospodarowania o różnorodnej funkcji i skali przestrzennej, wskazane jest objęcie całego obszaru gminy miejscowym planem zagospodarowania przestrzennego.

Zgodnie z przepisami odrębnymi (ustawa o ochronie przyrody) obszary chronione położone w granicach gminy wymagają opracowania przez odpowiednie organy planów ochrony. Planu takiego będzie wymagać proponowany obszar „Natura 2000”.

## **12. Inwestycje celu publicznego**

### **12.1. Inwestycje o znaczeniu ponadlokalnym** (uwzględnione w Planie Zagospodarowania Przestrzennego Województwa Śląskiego):

- 1) ochrona zasobów wód w ustanowionych strefach ochronnych ujęć wód podziemnych i powierzchniowych.

### **12.2. Inwestycje o znaczeniu lokalnym**

W zakresie inwestycji celu publicznego o znaczeniu lokalnym za najważniejsze określa się:

- 1) wdrożenie programu kanalizacji dla terenu całej gminy,
- 2) opracowanie projektów budowlanych dla dróg publicznych oraz wydzielanie gruntów, budowa, modernizacja i utrzymanie dróg oraz tras spacerowych i rowerowych oraz obiektów i urządzeń transportu lokalnego,
- 3) opracowanie i wdrożenie programu gospodarki odpadowej, likwidacja nielegalnych składowisk odpadów,
- 4) budowa, zagospodarowanie oraz utrzymanie i modernizacja gminnych obiektów celu publicznego: oświaty, opieki zdrowotnej, sportu i rekreacji, kultury i administracji oraz cmentarzy,
- 5) ochrona nieruchomości stanowiących dobra kultury,
- 6) poszukiwanie, rozpoznawanie i wydobywanie kopaliny – wód termalnych.
- 7) ochrona zagrożonych wyginieciem gatunków roślin i zwierząt lub siedlisk przyrody.

## **13. Uzasadnienie zawierające objaśnienia przyjętych rozwiązań oraz syntezę ustaleń projektu studium**

Procedura sporządzenia projektu studium została wszczęta w marcu 2007r. zgodnie z treścią Uchwały Nr VI/30/07 Rady Gminy w Koszarawie z dnia 23 marca 2007r.

Projekt studium został zaopiniowany pozytywnie przez Gminną Komisję Urbanistyczno-Architektoniczną we wrześniu 2007r. i skierowany do dalszych uzgodnień i opiniowania.

Po korekcie projektu wynikającej z przeprowadzonych uzgodnień i opinii, projekt został wyłożony do publicznego wglądu w dniach od 15 października do 14 listopada (do dnia 4 grudnia zgłaszane były uwagi).

W styczniu 2008r. uwagi zostały rozpatrzone przez Wójta Gminy a następnie, w lutym 2008r. uwagi nieuwzględnione przez Wójta zostały wstępnie rozpatrzone przez komisję Rady Gminy.

Po korektach projektu rysunku i tekstu studium zostanie ono przedstawione Radzie Gminy do uchwalenia.

Studium ukierunkowuje tendencje rozwojowe gminy, w celu zapobieżenia żywiołowej i nie mającej możliwości właściwej obsługi, chaotycznej zabudowie gminy, co w przyszłości prowadziłoby do znacznych konfliktów. Kierunku rozwoju przestrzennego gminy we wszystkich aspektach zagospodarowania winny spełniać zasadę zrównoważonego rozwoju (w zgodzie z zasadami ochrony środowiska) oraz wymogi dotyczące ładu przestrzennego.

Głównym celem władz samorządowych gminy winno być jej właściwy i harmonijny rozwój, zapewniający zaspokojenie podstawowych potrzeb jej mieszkańców oraz stałą poprawę komfortu życia społeczności lokalnej.

W zapewnieniu skuteczności osiągnięcia tego celu w dużej mierze może pomóc promocja gminy poprzez wykorzystanie jej ogromnych walorów przyrodniczych, krajobrazowych i kulturowych, co pozwoli na stworzenie atrakcyjnego obrazu gminy, przyciągającego do niej potencjalnych inwestorów, turystów itp a w konsekwencji wzbogacenie społeczeństwa gminy.

Realizacja powyższych zamierzeń przewidziana jest w studium głównie poprzez:

- przeznaczenie nowych terenów pod zabudowę mieszkaniową, letniskową i mieszkaniowo-usługową,
- programy jak najpełniejszego uzbrojenia terenów zabudowy w infrastrukturę techniczną i komunikację,
- promowanie rozwoju agroturystyki, zabudowy rekreacji indywidualnej i usług sportu
- zwiększanie lesistości gminy poprzez przeznaczenie pod zalesienie terenów o małej przydatności rolniczej, podatnych na różnego rodzaju procesy osuwiskowe,
- ochronę tożsamości kulturowej gminy – opiekę nad zabytkami proponowanymi do objęcia gminną ewidencją zabytków,
- ochronę walorów przyrodniczych i krajobrazowych gminy,
- wykorzystanie walorów rzeźby terenu i klimatu lokalnego dla rozwoju wypoczynku letniego i zimowego,
- wykorzystanie walorów gminy dla pozyskania niekonwencjonalnych i ekologicznych źródeł energii – wiatru i siły przepływu wód powierzchniowych.